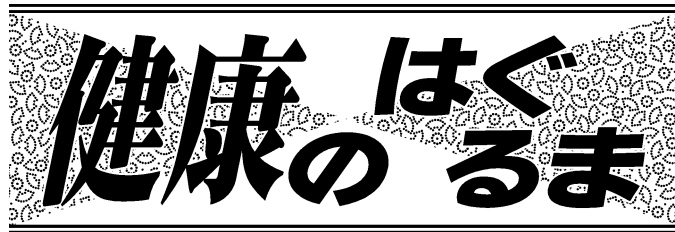


2023年1月31日現在

- 組合員数 7,010人
- 出資金総額 159,437,000円
- 平均出資金額 22,744円

※住所、氏名を変更された方は組織部までお知らせください。 ☎5680-7166



https://www.katsuseikyoo.or.jp

東京葛飾医療生活協同組合
 〒125-0063 葛飾区白鳥2-3-6 ☎(5680)7166 FAX(5680)7167
 下千葉診療所 ☎3602-2254 ほりきり訪問看護ステーション ☎3690-7112
 篠原診療所 ☎3697-0765 かなまち訪問看護ステーション ☎3609-3060
 金町診療所 ☎3607-5124 ヘルパーステーション虹の輪 ☎5629-7229
 居宅介護支援事業所「ほりきり」 ☎3690-2080

"もったいない"から"ありがとう"に フードドライブinコープ葛飾白鳥店



皆さん、フードドライブをご存知ですか？フードドライブとは、家庭で眠っている食べ物を持ち寄り、それらをまとめてフードバンクや子ども食堂を運営している施設や団体などに寄付する活動のことです。

この度、コープ葛飾白鳥店で2月8日に行われたフードドライブに、葛生協も健康チェックと医療・介護相談で参加しました。

当日は多くの方々にご協力いただき、生協の組合員の皆様からお預かりした食品も含め、約1時間240点・約150kgを超える食品が集まりました。改めて助け合い活動に対する皆さんの関心の高さを実感することができました。

また、13名の方が葛生協の健康チェックと医療・介護相談を利用され、最近の体調の悩みを切実に相談される方もいらっしゃいました。

今回の試みは東京都生協連が中心となって進める生協連携の一環として行われましたが、地域の方々や団体との連携を広げていく必要性を再確認しました。

当日会場ではかつしかFMの取材も行われ、後日かつしかFMのリポーターBLOGでこの取り組みを紹介していただけたとのこと。

次回のとりくみの際にはご協力をお願いいたします。

専務理事 矢島 渉

2月11日(土) 亀有駅南口で「虹のバレンタイン行動」を行いました。

この行動は、全国の医療福祉生協が2月1日～14日を「虹のバレンタイン行動」と定め、バレンタインカードの配布や宣伝行動を行っています。

バレンタインカードには、医療福祉生協の活動・事業案内や、日本国憲法第25条、第9条、第13条に沿った誰もが健康で安心してらせる社会、平和な社会をめざしたアピール文が掲載されています。

葛飾医療生協では亀有駅南口で午後2時から職員や組合員など14名が参加し、ポケットティッシュにカードをセットした500個を配りながらハンドマイクで社会保障の拡充などを訴えました。

「75歳以上医療費窓口負担2割化中止」、「マイナ保険証強制反対・健康保険証廃止反対」、「軍拡より社会保障」、などの署名コーナーも設けました。

署名用紙は診療所などに備え付けられていますのでご協力ください。また、各支部の催し物の際にも署名へのご協力をお願いします。 社保・平和委員会 入月孝広



亀有駅 バレンタイン行動に14名

▼年末から連日大雪による被害のニュースが報じられている秋田南部奥羽山脈の麓に住む姉に様子を聞いた。高齢者以外の殆どが町の職場に車で通勤している。車道は役場が日に何回も除雪している。若い人は休日の殆どを屋根の雪下ろしに費やしているそうだ▼暮れのサンデーモーニングで最強の寒波をもたらした偏西風の蛇行によってヨーロッパでは記録的な高温になった。極端化する気象現象は生存を脅かす。又、戦争は最大の環境汚染と言われロシアのウクライナ侵攻に伴い世界時計が地球滅亡まで過去最短となる90秒と発表された▼岸田総理は国会にも国民にも何の説明もなくアメリカに行きバイデンさんに防衛費を二倍にすると約束してきた。憲法の専守防衛を投げ捨て二度と戦争はしないと世界に約束した事をいとも簡単に破るのか▼物価高騰、子供の安全、暮らせる年金、コロナの収束等々。防衛費をどう調達するかではなくどう戦争を防ぐかの論議を。(m)



初めての「クリーン作戦」

楽しく活動しました



篠原支部で初めて地域清掃活動を行いました。今回は診療所付近の四つ木4丁目地域を周りまわりました。

それぞれトンガやほうき、ごみ袋を持って皆さんと一緒にごみを拾いながらおしゃべりしたりして、1時間ほど歩きました。途中で、篠原の患者さんと会うと「何してる活動だかと思いました。地域の方々に支部として活動しているところを見てもらえたり、寒い時期ではありますが1時間程歩くと体も温まって、清掃活動しながら身体も動かせて



一石二鳥な気持ちになりました！

町をキレイにしながら健康のために歩いて皆さんと楽しく活動が出来る「クリーン作戦」今後も続けていきます。参加してみたいという方いましたら篠原診療所までご連絡ください。
篠原診療所 松永 亜樹

病気の話③

感染性の巻

コロナウイルスがもたらした

現在コロナウイルスが全世界を席巻していますが、戦国時代以後の日本でもある病気が大流行していました。コロナウイルスがヨーロッパにもたらしたと言われるこの病気とは、空気が感染しないのに僅か20年程度で全世界に伝播、江戸市民の凡そ半

数が患ったとされる「梅毒」です。

当時豊臣家臣の加藤清正や浅野幸長、前田利長ら武将達は次々に梅毒で倒れました。その一方で子沢山の徳川家康は感染を以前から用心し、家臣達にも感染源に近づかないように予防を厳しく命じたそうです。

治療法が確立した現在でも再び梅毒が流行し、若人の受診が少なく、確認されています。今や男性は老いも若きも、女性は若い方に集中的に流行していることに危険を感じます。

「ごめする！」

増え、不安定な低収入に喘いでいる若者の貧困が影を落しているのではないのでしょうか。

家康

奔放な性行動をとる若者が増えたからだと一概に言えるのでしょうか。

政府は少子化政策を真剣に議論しています。が、貧困対策を含めた性感染症対策も大切な少子化対策のひとつではないかと思えます。家康ならばどういう施策を講じるのでしょうか。

若者の貧困

多くの学生が奨学金を抱え、非正規雇用が

金町診療所所長 鈴木 瑞史

アットホームな

ミニ保健学校

下千葉ブロックは1月26日、第2回目の保健学校を開催しました。参加者は7名。全3回にわたるミニ保健学校第2回目のテーマは「健康寿命をのぼそう！」。講師は管理栄養士の飛鳥田智子さんです。

ことも大切でそのためには腸内細菌が重要であり、その特徴や役割についてと食生活への取り入れ方を教わりました。

腸内細菌が重要

テーマに沿って「ブレイル」についてや、バランスの良い食事と運動の必要性を学びました。そして免疫力を高める

参加者の中にはすでに完璧な食生活と運動を実践されている方がいらっしゃいました。

短い時間でしたが参加者全員から活発に質問や発言が飛び交いアットホームで賑やかな保健学校でした。このミニ保健学校は少人数でコンパクトに開催しておりますが専

門家から話を聞く機会としてとても良い時間を過ごしております。また改めて「ミニ」ではない保健学校を計画し多くの組合員さんと学習する機会を設けることが出来ればと思います。

次回は3月15日(水) 訪問看護師のお話です。
下千葉診療所 事務長 渡辺 愛

映画会のお知らせ

下千葉ブロック
4月1日
新聞記者

白鳥支部
4月1日
魔女の宅急便

高齢者のいのち・健康・人権を脅かす75歳以上医療費窓口負担2割化の中止を求めます

コロナ禍や物価高騰のなかで、ただでさえ高齢者の受診控えが進んでいる中、必要な医療が受けられなくなることを前提とした負担増は命・健康権・人権の侵害です。

医療費窓口負担を直ちに1割負担に戻すべきです。

署名用紙は各事業所にあります、ぜひご協力をお願いします。

亀有班・さくら班

合同班会

脳を使って認知症予防



地域活動委員の萩原佐知子さんから「認知症を知って楽しい老後を」の話が聞きました。参加者は真剣に耳を傾けていました。はじめに脳の構造の説明、脳は使わないと壊れる、使えば使うほど強くなると、具体的に分かり易く話されました。認知症を遅らせるためには、睡眠・食事・運動が大切であり、手足を動かす脳に刺激を与える事、外出して人と交わることが大変良い。日常生活を楽しく過ごす事が一番で、認知症を遅らせるには早期から対応することが大切、発症後も進行を遅くすることができるということでした。講演後の「ちぎりの絵教室」で指先を使う脳トレ、そしてハモニカ・ウクレレ・オカリナの演奏で昔の歌の合唱は心に染み込み穏やかな気分になりました。運営委員の皆さんありがとうございました。

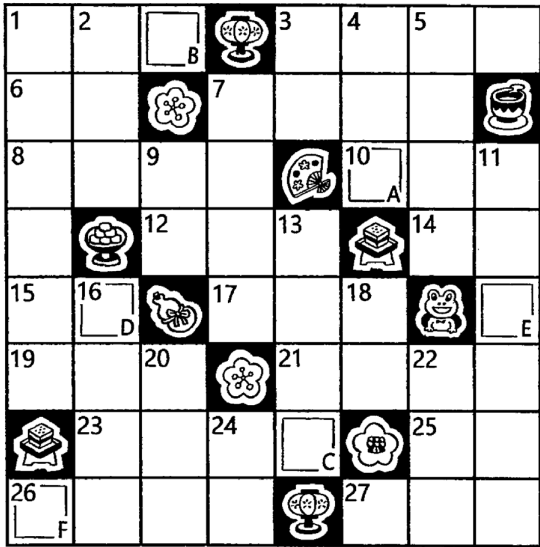
亀有支部 間根山和子

■ヨコのカギ

- 1 あなたにそっくりな
で驚いた。他人の……
- 3 虫が地上に出てくる？
- 6 「となりのトトロ」の
サツキの妹
- 7 列車の乗車券代
- 8 物の値段が上がること
- 10 ……ずし、……ご飯
- 12 油揚げが好物だとか
- 14 ……の根を分けて探す
- 15 隣の……生は青い
- 17 こっけいな寸劇
- 19 気楽なこと
- 21 金太郎は平安時代の武
士・坂田……の幼名
- 23 閉店。今日は……です
- 25 ……力、……張
- 26 沖縄の守り神といえ
ば
- 27 彼は手先が……です

ザクロスワード

出題▶モロズミ勝



答 A B C D E F

- 1 桜の代表的な品種
- 2 W杯。三管薫選手ゴ
ール……1ミリの奇跡
……、強……
- 3 ……の生産量日本一。
栃木県は……王国
雄弁は銀……は金
大人気の……作家
- 4 ……の若い花茎は早春
の山菜です
- 5 河川敷のグラウンドで
楽しむ……
- 6 国民、厚生などがあり
ます
- 7 ゴルフコースの障害物
質量の単位
- 8 ほんのわずかな差
書物のことです
- 9 走り高跳びで……をク
リア

【問題】二重ワクの文字を、A～Fの順に並べてできる言葉は、なに？

クロスワードパズル前回（2023年1月15日第253号）の答え

エホウマイリでした。

正解者の中から3名の方（土田誠・村瀬昭一・山田淳子）に図書カードをお送りしました。

●近況、感想、大歓迎

〒125-0063 葛飾区白鳥2-3-6

東京葛飾医療生協 はぐるま編集委員会

【応募方法】

はがきに答え、住所、氏名、年齢をお書きになり3月31日までに投函してください。3名の方に図書カードをお贈りします。

3点セットの活動



50代から始めた「テニス」で、週1回90分の「民間スクール」に通っています。夏の暑い時、冬の寒い時も「スポーツ」の趣味を継続させています。

私の健康法

水元支部 石島 安夫

最近、月1回をめぐりに、10キロの距離を課した「ウォーキング」で体力維持のバロメーターにしています。また、退職後の60代では週2日、区内の「障害者作業所」で利用者さんの送迎運転の仕事をしています。60代

わたしにとっての今年は、シングルファザー（配偶者の死別）になって32年、定年から10年、古希「稀」なる年齢になりました。最近読んだ著書の

皆様「私の健康法」をお寄せ下さい。（400字・写真）

後半は、葛飾医療生協で「理事」の役を担い、地域での活動を進めています。

タイトルは「70歳が老化的分かれ道」（思想社）。「若い」と「健康長寿」を考えないわけにはいきません。これから

も「スポーツ・地域」の3点セットの活動で健康を維持していこうと思っています。

はがきでハズレは

〇元〇〇

お花茶屋 栗本都子

元日は新しい年に何を目標とするか考えるにはよい日です。

でも頭の痛くなる課題ばかり目につきます。

あとどれくらいか、悔いのない日々を送りたいです。

〇〇〇〇〇〇

四つ木 高森良子

2件配っています。歩いていくこともあり、良い運動になります。

〇〇〇〇〇〇

商店街

商店が少なくなりさびしいです。スーパーは品物がそろって便利ですが、お店の人と買ったものをどう使うかおしゃべりするのをお互いの勉強になり楽しい事です。

閉店の張り紙を見るたび残念です。

〇〇〇〇〇〇

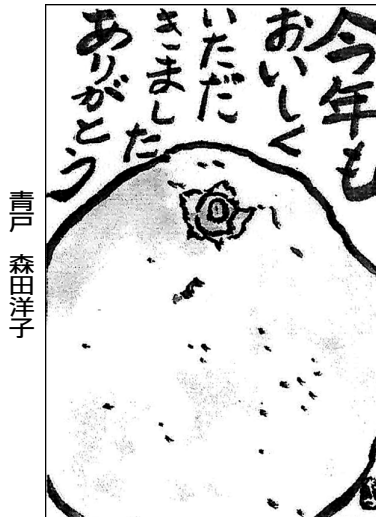
匿名希望

気になることは使いがたくさんあります。その中でも二重敬語をよく耳にします。正しい使い方をしたいと思いますが、日本語は難しいですね。

送迎サービスのおすすめ

下千葉診療所では、月曜日から金曜日（午前中）と金曜日（午後）、組合患者を対象に送迎サービスを行っています。

今まで、自転車通



書言 森田洋子



松戸市 高野誠一

医療・介護の現場から

下千葉診療所

羽瀨研治

現在は、コロナ対応で基本、患者1名乗車での送迎を行っています。コロナ以前は、3名乗車が多かったので、とてもぎやかでした。

た。なかには送迎で仲良くなり、互いの家を遊びに行き来る患者さんもいました。私が入職する前の下千葉診療所の話や、地域の町の様子や歴史など教えてもらうことが、やりがいを感じます。しかし、まだまだ遠慮されて、タクシーでこられる方も多くいます。ぜひ、この記事を読んでもらいたいです。読んでもらいたいです。読んでもらいたいです。読んでもらいたいです。

第8回 コロナに負けない！生活支援・相談プロジェクト

開催日時 4月22日(土) 午後2時から

※受付は12時からです

場所 曳舟川親水公園

支援物資・カンパ・手伝いのご協力をお願いします。

診療のご案内

※各診療所とも訪問診療・健康診断・午前中の送迎を行っております。各診療所にお問い合わせください。

下千葉診療所 所長 三浦寧子

葛飾区堀切7-13-24 ☎ (3602) 2254

受付時間	月	火	水	木	金	土
午前 8:30~12:30 (診察9:00~13:00)	小林 (循・内科)	三浦 (内科)	三浦 (内科)	三浦 (内科)	三浦 (内科)	三浦 (内科) 第1・3週
	三浦 (内科)			園田 (糖尿病)	高島 (往診)	清水基規 第2・4・5週 園田 (糖尿病) 第3週
午後 13:00~16:30 (診察14:00~17:00)	三浦 (内科)	三浦 (内科) 15:00~16:30	(休診)	三浦 (内科)	松本 (内科・神経内科)	(休診)
				三浦 (内科)	三浦 (内科)	
夜間 17:00~19:30 (診察18:00~19:30)	(休診)	(休診)	吉田 (内科)	(休診)	(休診)	

連絡先: 03-5688-7166 本部

お電話をお待ちしています。

診療所看護師(パート)・介護職員

急募

篠原診療所 所長 清水基規

葛飾区四つ木4-15-15 ☎ (3697) 0765

受付時間	月	火	水	木	金	土
午前 8:30~12:30 (診察9:00~13:00)	清水義人 (内科)	清水基規 (内科)	清水義人 (内科)	清水義人 (内科)	清水基規 (内科)	村上 第1・3・5週
	清水基規 (検査)			清水基規 (往診)		園田 第2・4週
午後 12:30~16:30 (診察14:00~17:00)	※清水基規 (内科・予約)	清水基規 (内科)	(休診)	清水基規 (内科)	重田 (循・内科)	(休診)
	清水義人 (往診)	西條 (糖尿病・予約)				
備考	※月曜日の午後外来と火曜日午後の糖尿病外来は完全予約制です。					

広報 かつしかををご覧ください。

医療機関などの案内・平日夜間診療所(小児科)・休日応急診療所などの案内

救急車 119番
迷ったら #7119(携帯・PHS・プッシュ回線)

ダイヤル回線: 03-5688-7166

◎急病・診療所が休診の時

金町診療所 所長 鈴木瑞史

葛飾区金町1-15-5 ☎ (3607) 5124

受付時間	月	火	水	木	金	土
午前 8:30~12:00 (診察9:00~13:00)	鈴木 (内科・泌尿器)	鈴木 (内科・泌尿器)	千葉 (内科)	中村 (内科)	鈴木 (内科・泌尿器)	鈴木 第1・3・5週
		松尾 (循環器予約)		鈴木 (往診)	大内 (往診)	横田 第2週 関根 第4週
午後 12:30~16:30 (診察14:00~17:00)	鈴木 (内科・泌尿器)	村上 (内科)	(休診)	鈴木 (内科・泌尿器)	鈴木 (往診) (内科・泌尿器) 15:00~16:30	(休診)
	井奥 (往診)	鈴木 (往診)				
夜間 17:00~20:00 (診察18:30~20:00)	(休診)	(休診)	露木 (内科)	(休診)	(休診)	

医療生協の事業と運動を支える出資金の増資と仲間増やしにご協力ください!

東京葛飾医療生活協同組合
組合員の皆様へ