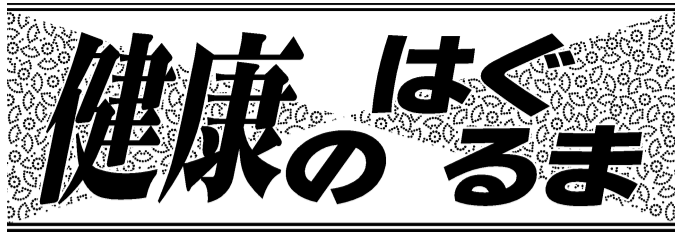


2021年9月30日現在

- 組合員数 7,193人
- 出資金総額 162,795,000円
- 平均出資金額 22,632円

※住所、氏名を変更された方は組織部までお知らせください。 ☎5680-7166



http://www.katuseikyoku.or.jp

東京葛飾医療生活協同組合
 〒125-0063 葛飾区白鳥2-3-6 ☎(5680)7166 FAX(5680)7167
 下千葉診療所 ☎3602-2254 ほりきり訪問看護ステーション ☎3690-7112
 篠原診療所 ☎3697-0765 かなまち訪問看護ステーション ☎3609-3060
 金町診療所 ☎3607-5124 ヘルパーステーション虹の輪 ☎5629-7229
 居宅介護支援事業所「ほりきり」 ☎3690-2080



組合員加入
受付中!



つながる安心
 地域まるごと
 健康づくり

2021年度 生協強化月間方針
 「小さなつながりを大切に」
 ～感染予防を行い、明るく！楽しく！元気よく！～

2021年度 生協強化月間 10月1日(金)▷12月28日(火)

東京葛飾医療生活協同組合

健康チャレンジ

達成賞
あります

募集中



健康チャレンジで生活習慣を見直してみませんか？
コースの中から目標を立てて取組結果を報告してください。

取組み期間

30日間

結果報告締め切り

2022年2月10日

エントリー宣言書があります。詳しくは本部事務局・各診療所・事業所までご連絡をお願いします。

新型コロナウイルス感染症の対応で私たちの生活は一変しました。未だに感染の収束が見えず、集会や班会など、今までのようなにはできない状況が続きますが、適切な感染予防策を講じながら、医療生協活動を展開していかねばいけません。そのような中でも「小さなつながり」を大切に「生協強化月間に取り組みます。」

支部、組合員、事業所、職員、地域の方々や団体など、多くの方々と連携しながら、いろいろなアイデアを出し合い医療生協活動を展開していきましよう！

〔取組方針〕

①「小さなつながり」を大切に、周りで起こっていることや困った事例に医療生協の一員として関わり、解決に向けて一緒に奮闘しよう。また、その奮闘を持ち寄り、葛生協の財産として取り組まよう！

②感染予防策を講じながら、新しい形で集会・班会・訪問行動を再開し、「小さなつながり」を拓いていこう。

③生協強化月間で、インフルエンザワクチン予防接種と健康チャレンジへの取り組みを進めていこう。

④厳しい状況ですが、新規加入目標に少しでも近づけるよう支部・事業所で最後まで奮闘しよう。また、葛生協の経営基盤強化のため、増資への協力もお願いしよう。

聴心器

▼組合員の皆さんコロナ禍の中、ストレスが溜まる一方ではないかと推察いたします。私ごとですが、町会の行事で長寿会例会・盆踊り・秋のお祭り・忘年会・新年会・初詣等々軒並み中止で皆様同様ですが、自分なりに解決法を工夫しています。▼NHKのラジオ深夜便の永年のリスナーで毎朝3時台の「日本の歌ころの歌」を聴いています。昭和歌年鑑、思い出の流行歌。作家でつづる流行歌など懐かしい歌を聴いています。歌手では、フランク永井・美空ひばり・三橋美智也・近江敏郎・春日八郎・北島三郎・都はるみ・大月みやこ・八代亜紀。作家は古賀メロディー・小関裕而などです。4時から5時半までは「明日へのことば」の誕生日の花と花ことばを布団の中でうつらうつらしながら聴いて5時半に起床し、上千葉公園へラジオ体操に行きます。▼10月1日からは週2回ほどカラオケに通っています。感染しないように気を付けながら好きなことをやるのがストレス解消です。(伸)

生協強化月間

「小さなつながりを大切に」

コロナ禍で密を避けようとして、人との接触を控える日が多いのではないのでしょうか。「感染しないように家過ごしが多いのよ」という声も聞かれます。

過日、民医連看護師の伊藤淳子さんの「新型コロナウイルス感染症を正しく知ろう」のDVDを観ました。伊藤さんは「ウイルス感染症は自分が罹らないだけでなく、相手を気づかうエチケットとして、予防(3密回避、マスク着用、換気、手洗い、咳エチケット等々)を徹底する。100%でないにしてもワクチンには効果がある」と話したうえで、「外出控えて孤立を感じる方は医療生協などのコミュニケーションを使い、日頃感じることや不安なことを共有する」ことを示唆しました。

コロナ禍でなくとも居の方は日常が孤独です。電話で声をかけをする、街で見掛けたら手を振る、たまには手紙(はがき・FAX)を書く等。

仲間増やしは9月末時点であと10名です。毎月拡大を実施しているため、金町南支部の組合員は少しずつですが大きくなっているのです。

今年の合言葉は「小さなつながりを大切に」です。つながりはいささか大きい、濃い、薄い、近い、遠いなどまさに360度です。強化月間がんばりましょう。グータッチ。

金町南支部

菅野勝祐

写真募集

2022年1月号の表紙の写真を募集します。カラーで掲載しますので是非ご応募お願いいたします。

平和を願い様々な折り紙をどうぞご参加ください

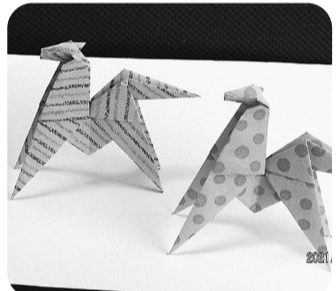


真ん中が斎藤さん

下千葉東支部の「折り紙」班会を担当しています。

小さい頃は、皆様も折り紙をしたことがあると思います。最近の子供たち

ちは、ゲーム・スマホに夢中であり接したことが無いのでは？子供さんやお孫さんと一緒に指先・頭を使って作り上げていくのは、とても楽しいですよ。



私が折り紙を始めたのは、十数年前、折紙で「鶴のついたポチ袋」をいただいたのがきっかけとなりました。

折り紙のなかでも、「折り鶴」はいま世界に広がり平和の象徴として羽ばたいています。日本の文化・折り紙を通じ、世界の人たちと交流・平和を願い、今日も様々な折り紙作りに挑戦しています。

下千葉東支部の「折り紙」教室は、年に3回、2月、6月、10月の第三水曜日、午後1時半より南綾瀬地区センターで開催を予定しています。

斎藤裕子

思まわしい記憶が

思い出された

8月28日、コロナ禍での開催が心配されましたが、密にならないように計りながら、白鳥支部

「平和のつどい」が行われました。

野坂昭如さんの、東京大空襲当時の様子が描かれたアニメ「ふたつの胡桃」が上映されました。

鑑賞後、葛飾原水協の

仲間、東京都生協連の

仲間のコープみらいからの寄付金に感謝して



左から永井伸二郎副理事長・新井ちとせ理事長・折井敬行部会長・村上次郎部会長

付金をいただきました。

9月28日(火)に、東京都生協連の村上会長と医療部会の折井部会長がコープみらいの本部を訪問し、感謝状の贈呈を行いました。医療生協からの感謝の気持ちをコープみらいの新井ちとせ理事長、永井伸二郎副理事長にお伝えしました。

医療現場の困難と寄付金の使い道、コロナ後の生協組合員の活動や生協の枠を超えた協力について和やかに懇談しました。

細谷さんから今年の原水禁大会の様子を聞きまし

核兵器禁止条約が今年1月22日52カ国の批准により発効され、国際法として成立するという歴史の中で開かれ、唯一の戦争被爆国である日本政府は署名も批准もしない事に、怒り、政府に批准を求める運動を呼びかける大会になったと報告されました。

その後参加者から戦中・戦後の苦しかった体験談が次々と話されました。

白鳥支部

吉野五郎

75歳以上医療費窓口負担2倍化中止を呼びかけ

「第34回日本高齢者大会inながの」は9月23日に長野市で開催されました。今回の大会はコロナ対策を行いながら会場参加は長野県内の参加者だけにして他県はWebでの参加となりました。

東京では全体で27カ所のweb会場に延べ583人が参加しました。葛飾では葛飾高齢者懇談会が勤労福祉会館多目的室をweb会場にし14名が参加しました。午前10時

「長沼こまち太鼓」の演奏で幕開け、実行委員長の挨拶のあと基調報告が行われました。

基調報告はコロナ禍の中で社会保障制度の脆弱性が明らかになったこと、格差、貧困、孤立、分断の中で高齢者の生活が困難になっている状況を報告しました。

75歳以上医療費窓口負担2倍化中止をなんとかして実現しようとする運動の取り組みを呼び掛けまし

政治学者中野晃一さんの講演は「有権者にとって民主主義とは？」と総選挙前の時期にふさわしい内容でした。民主主義を守り、命や生活を守る政治の実現も、私たちが有権者の自覚によると思います、各政党や候補者の政策をよく見て大事な一票を有効に使いまし

社保平和委員会

入月孝広



お話しをする組合さん



ふたつの胡桃

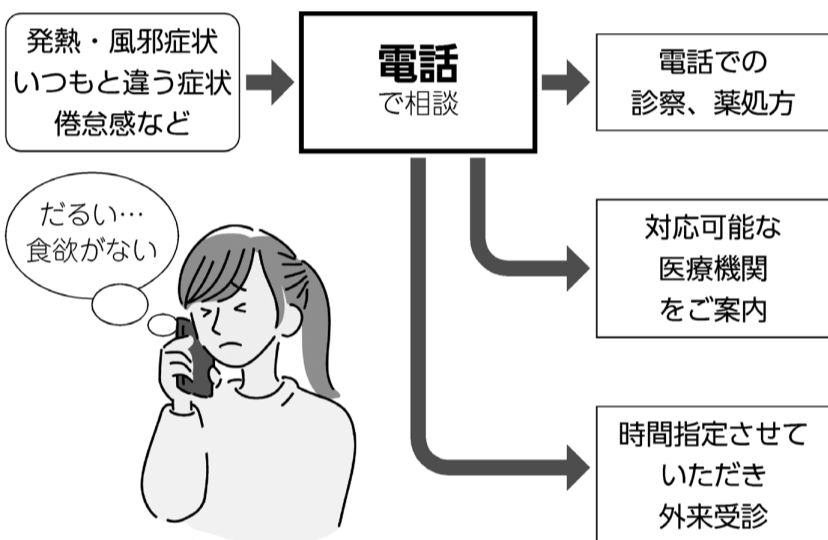
大切なお知らせ

葛生協の各診療所では発熱・風邪症状等がある場合、他の患者様への感染のリスクを考慮した対応をさせていただきます。

いつもの定期診察以外の症状で診察をご希望の方は一度ご帰宅いただく場合がございます。まずお電話でご相談ください。

新型コロナウイルス感染拡大防止のため、やむを得ない対応となります。

ご迷惑をおかけしますがご理解ご協力をお願い申し上げます。



冬近し。健診お済みですか？

9月から新型コロナウイルスの新規感染者数は激減してきましたが、その理由は不明とっております。また、昨年よりも葛飾区健診の期間が延び、未だ発熱時はPCR検査が必要で、金町診療所では外来患者様は他院発熱外来と一緒に探す、在宅の患者様には防護服対応でのPCR検査になる為時間の調整をお願いするなど皆様のご協力をいただながら懸命に

医療・介護の現場から

金町診療所

事務長 菅野

稜

遅れており11月ごろようやく開始と予想しています。

受付方法や曜日など診察所によって違いますので、まずはお近くの診療所にお問合せください。

混雑状況は遠慮なくお問い合わせください。

くお電話でお問合せください。

気になるワクチンですが、コロナの3回目は詳しい話が来ておらず、まだ先になりそうです。一方、インフルエンザワクチンですが、こちらは製造が遅れており11月ごろようやく開始と予想しています。

遅れており11月ごろようやく開始と予想しています。

受付方法や曜日など診察所によって違いますので、まずはお近くの診療所にお問合せください。

混雑状況は遠慮なくお問い合わせください。

土建健診お手伝い

10月3日(日) 下千葉ブロックの運営委員さんに土建健診のお手伝いをしていただきました。生協強化月間のとりくみとして、受診された方

には班会や行事の活動を紹介します。葛生協の仲間に加わってほしいようにお願いします。 下千葉診療所 事務長 渡辺愛



我家のペット



元気だった頃の元気くんネコちゃん。 亀有 寒河江

はがきでこんにちは

大病後3年 南水元 難波勇 「健康のはぐるま」楽しく読ませていただいています。

います。小生も大病後3年になります。診療所の皆様は大変お世話になっています。新型コロナウイルス禍の折り、感染しないさせない様日々生活を送っています。医療にたずさわっている先生方一日も早い終末を願っています。ご苦勞様です。

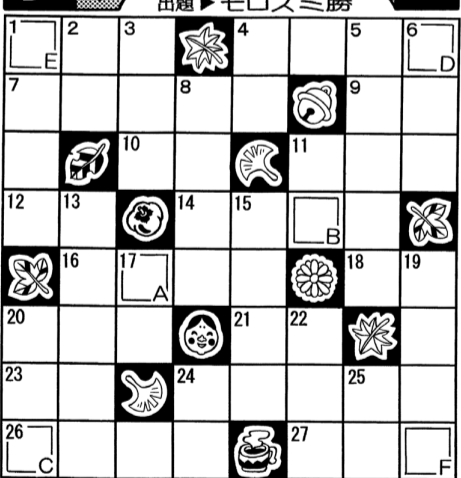
他人事ではなかった 西亀有 後藤喜美子 高校生の孫が夏休みに入ってすぐ新型コロナウイルスに感染し、自宅療養で家族も仕詰め状態とのことでした。夏休も終る頃電話したら回復して本人はバイトに行ってる

とか。よかった！コロナは他人事ではなかった。さらに感染予防対策をしっかりやります。

映画が楽しみ 堀切 清水静江 もう40年も前のことになりましたが家でも班会を幾度かやりました。支部の皆さんが書いたはぐるまの記事を見て懐かしく思い出しました。下千葉支部で映画でも観ましようという話が出ているそうなのでいいですね。今度私もいらしてください。

皆様からの投稿をお待ちしております。ペット自慢も募集中。

ザククロスワード



出題▶モロゾミ勝

1 タテのカギ 値打のない物ばかりですが、時には掘り出し物も

2 革が化けると？

3 のぞみやこたまの仲間半沢直樹の名セリフといえは「……返しだー」うわべだけは偉そうオウム目の小鳥です

4 台風が日本に……

5 マイ……、パト……

6 雑巾を使って室内をきれいにします

7 品物を外国に売ります

8 乳牛や雌牛のことです

9 Q&AのQ

10 旅立ち。人生の……

11 くらぐらした感じ

12 十二支の9番目

13 ……気……物

14 ……物

15 ……物

16 ……物

17 ……物

18 ……物

19 ……物

20 ……物

21 ……物

22 ……物

23 ……物

24 ……物

25 ……物

26 ……物

27 ……物

- ヨコのカギ
- 1 大学に振り込みます
- 4 汚名は返上、名誉は？
- 7 南京豆、ピーナッツ
- 9 壬申(じんしん)、応仁といえは
- 10 今年の……冬は11月7日です
- 11 まゆから糸をとります
- 12 ……ガイとは頑強な人
- 14 カリブ海にある島国
- 16 年に4回発行する雑誌
- 18 貸したお金の報酬
- 20 バーチャル空間とは……空間のことです
- 21 ドリームです
- 23 4種類の剣道具の一つ
- 24 生産量1位は鹿児島県
- 26 アナログではない
- 27 ほかの人と異なる意見

【問題】二重ワクの文字を、A～Fの順に並べてできる言葉は、なに？

【解答】

1 ワイン

2 レッド

3 ワイン

4 レッド

5 ワイン

6 レッド

7 ワイン

8 レッド

9 ワイン

10 レッド

11 ワイン

12 レッド

13 ワイン

14 レッド

15 ワイン

16 レッド

17 ワイン

18 レッド

19 ワイン

20 レッド

21 ワイン

22 レッド

23 ワイン

24 レッド

25 ワイン

26 レッド

27 ワイン

クロスワードパズル前回(2021年9月1日第245号)の答え

ワインレッドでした。

正解者の中から3名の方(阿由葉テル・上野貴子・栗本都子)に図書カードをお送りしました。

近況、感想、大歓迎

〒125-0063 葛飾区白鳥2-3-0

東京葛飾医療生協 はぐるま編集委員会

はがきに答え住所、氏名、年齢をお書きになり11月30日まで投函してください。3名の方に図書カードをお贈りします。

応募方法

「健康のはぐるま」 手配りさん増えました

水元支部の手配りさんが増えました。おかげ様で75通が郵送から手配りになりました。

体調が悪くなったり、転居等で手配りさんが出なくなったりの方もおられますが、事務局より数名にお願したところ「何かお役に立てれば」と引き受けてくださいます。本当にありがとうございます。

知らない路地裏発見などの探検や四季の移り変わりで季節の花々を楽しめると良いですね。年に6回です。引き続き募集しておりますので連絡をお待ちしております。

本部事務局

インフルエンザワクチンの積極的な接種を推奨

インフルエンザに感染すると多くの方が一週間程度で回復する一方、中には肺炎や脳症などの重い合併症で入院や死亡することもあります。

インフルエンザワクチンはそういった重症化を予防出来ると言われてい

65歳以上の方には全員に予防接種予診票が送付されます。予診票ご利用で本人負担金は2500円となります。

今年がワクチンの供給

早期発見できたので早期治療に取り組みます。

体重を減らさなくてはならないのですが、行動量を考えてそんなには減らせませんが、減らさなくては。

足・腰・肩を中心にマッサージを受けている時間はとてもリラックスできます。

野菜は好きだからよく食べます。仕事も好きなきっかけでやっています。

好きなきっかけでやっています。

早期発見できたので早期治療に取り組みます。

体重を減らさなくてはならないのですが、行動量を考えてそんなには減らせませんが、減らさなくては。

足・腰・肩を中心にマッサージを受けている時間はとてもリラックスできます。

野菜は好きだからよく食べます。仕事も好きなきっかけでやっています。

好きなきっかけでやっています。

好きなことを続けて

若いつもりで週4日働いています。昭和の東京オリンピックの時は小学4年でした。

仕事の準備で夜早く寝て、朝早く起きています。

10数年間、健康診断の心電図がCランクなので、

私の健康法

金町南支部 高野由美子



めて人間ドック・脳ドックを受けました。心臓は大丈夫でしたが、代わりに眼底出血の疑いと脳の血流が悪そうなどころも1カ所見つかりました。

早期発見できたので早期治療に取り組みます。

体重を減らさなくてはならないのですが、行動量を考えてそんなには減らせませんが、減らさなくては。

足・腰・肩を中心にマッサージを受けている時間はとてもリラックスできます。

野菜は好きだからよく食べます。仕事も好きなきっかけでやっています。

好きなきっかけでやっています。

インフルエンザ予防接種料金

	組合員	非組合員
葛飾区助成（予診票あり）	2,500円	
一般 ※	3,000円	5,000円
小児 ※ (13歳未満・2回法)	2,000円/回	3,000円/回

※葛飾区在住の中学3年生以下は上記金額から1,000円控除した金額

税込み

接種の際はそれぞれの診療所へお問い合わせください。

下千葉診療所 事務局長 渡辺愛

組合員の皆様へ

組合員の資格の喪失や死亡等の法定脱退の場合は随時脱退手続きに従って出資金を払い戻しますが、自由脱退の場合は、事業年度の末日の90日前までに予告し、当該事業年度の終わりにおいて脱退手続きを行い、出資金を払い戻します。

なお、加入時の届出内容（住所や都内勤務先等）に変更があった場合には速やかにご連絡下さい。

組合員の皆様のご理解とご協力をお願いします。

急募

診療所看護師(パート)・介護職員

お電話をお待ちしています。

連絡先：03-5680-7166 本部

◎急病・診療所が休診の時

救急車 119番
迷ったら #7119(携帯・PHS・プッシュ回線)
ダイヤル回線：3212-2323

医療機関などの案内・平日夜間診療所(小児科)、休日応急診療所などの案内
広報 かつしかをご覧ください。

東京葛飾医療生活協同組合 組合員の皆様へ

医療生協の事業と運動を支える出資金の増資と仲間増やしにご協力ください!

金町診療所

所長 鈴木瑞史 東金町1-15-5 ☎(3607)5124

診察時間	月	火	水	木	金	土
午前 9:00 ~ 12:00	鈴木 (内科・泌尿器)	松尾 (循環器予科) 鈴木 (内科・泌尿器)	本村 (内科)	谷藤 (内科) 鈴木 (往診)	鈴木 (内科・泌尿器) 吉藤 (往診)	鈴木 (内科・泌尿器) 第1・3・5週 横田 (内科) 第2週 関根 (内科) 第4週
午後 2:00 ~ 4:30	鈴木 (内科・泌尿器) 井奥 (往診)	村上 (内科) 鈴木 (往診)	(休診)	鈴木 (内科・泌尿器)	鈴木 (往診) (内科・泌尿器) 3:00 ~ 4:30	(休診)
夜間 6:30 ~ 8:00	(休診)	(休診)	露木 (内科)	(休診)	(休診)	(休診)

篠原診療所

所長 清水義人 四ツ木4-15-15 ☎(3697)0765

診察時間	月	火	水	木	金	土
午前 9:00 ~ 12:30	清水 (内科)	西條 (内科)	清水 (内科)	清水 (検査) 佐藤 (内科)	小林 (内科)	園田 第2・4週 村上 第1・3・5週
午後 2:00 ~ 4:30	村上 (内科) 清水 (往診)	清水 (内科) 西條 (糖尿病予科)	(休診)	清水 (内科) 佐藤 (往診)	鎌田 (内科) (循環器)	(休診)
夜間 6:00 ~ 7:30	(休診)	(休診)	(休診)	(休診)	(休診)	(休診)

下千葉診療所

所長 三浦寧子 堀切7-13-24 ☎(3602)2254

診察時間	月	火	水	木	金	土
午前 9:00 ~ 12:30	女子医大 (内科・検査) 三浦 (往診)	三浦 (内科) 中山 (整形外科)	三浦 (内科)	園田 (糖尿病) 三浦 (内科)	三浦 (内科) 清水 (往診)	三浦 (内科) 第1・3週 未定 園田 (糖尿病) 第3週 吉田 第4週 未定 第5週
午後 2:00 ~ 4:30	三浦 (内科)	三浦 (内科) 3:00 ~ 4:30	(休診)	三浦 (内科)	荻毛 (内科) (神経内科) 三浦 (往診)	(休診)
夜間 6:00 ~ 7:30	(休診)	(休診)	吉田 (内科)	(休診)	(休診)	(休診)

※火2:00~3:00は往診体制です