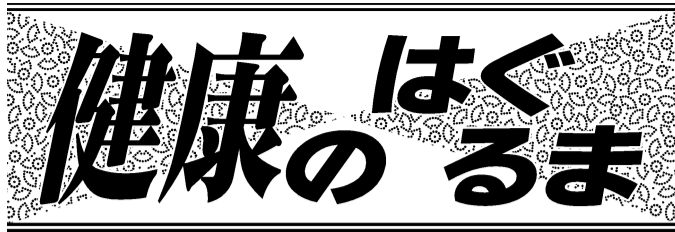


2017年1月31日現在

- 組合員数 9,611人
- 出資金総額 226,740,000円
- 平均出資金額 23,592円

※住所、氏名を変更された方は組織部までお知らせください。 ☎5680-7166



http://www.katuseikyuu.or.jp

東京葛飾医療生活協同組合  
〒125-0063 葛飾区白鳥2-3-6  
☎(5680)7166 FAX(5680)7167

ほりきり訪問看護ステーション  
☎3690-7112

かなまち訪問看護ステーション  
☎3609-3060

ヘルパーステーション虹の輪  
☎5629-7229

居宅介護支援事業所「ほりきり」  
☎3690-2080

菅野金町診療所事務長



# 誰もが安心してくらし続けられるために

## 恒例！虹のバレンタイン行動

東京の冬らしく晴れて冷え込む祭日の土曜、2月11日正午の本部に14名の組合員・職員が集合しました。14時からのJR亀有駅前宣伝行動に向けての準備です。手際よく

### 職員・子どもも参加で元気よく

予定を前倒しで準備完了。遅刻の筆者が到着した頃にはとくに作業は無く、休憩のお茶だけ頂いたのは内緒です。一度解散、亀有駅に着くと祭日の駅前は大賑わい。南口広場では出店アリのイベント、駅前には赤十字の献血募集中で大音量の呼びかけ。チラシ配りも多く、いつもの場所が使えず、急ぎよ作戦会議です。結果、今回は署名・アピールを北口、チラシ入りティッシュ配布を南口中心に実施しました。

今年訪問看護ステーションは総勢22名。予定を前倒しで準備完了。遅刻の筆者が到着した頃にはとくに作業は無く、休憩のお茶だけ頂いたのは内緒です。一度解散、亀有駅に着くと祭日の駅前は大賑わい。南口広場では出店アリのイベント、駅前には赤十字の献血募集中で大音量の呼びかけ。チラシ配りも多く、いつもの場所が使えず、急ぎよ作戦会議です。結果、今回は署名・アピールを北口、チラシ入りティッシュ配布を南口中心に実施しました。

社や健康に対する姿勢に不安の声が聞かれ、2015年から続く戦争法廃止もまだ市民の関心はなくなっていない。寒い中、最後まで元気で充実した取り組みでした。バレンタイン行動は毎年恒例です。今年参加できなかった皆さま、来年ぜひ一緒に！

金町診療所事務長 菅野 稔



1月25日、毎年続けている葛飾区介護関係課長との学習懇談会(出前講座)を行いました。今回は介護保険課長と介護予防担当課長の2名が講師で、職員、理事、組合員20名余りが参加しました。

講師から介護保険といわゆる「総合事業」の運用状況の説明がありました。本論は昨年12月に国の社会保障審議会がまとめた介護保険制度の見直しの問題でした。審議会に財務省から国の負担とサービスの削減を求め、強い圧力がかかり、一定の妥協が求められたとのことです。その結果、平成30年度から現役並み所得者3割負担、高額利用者負担上限額の引き上げなど、介護保険を改定(改悪)する予定です。このため今年内に保険料の引き上げを含めた区の新事業計画が策定されます。注目していく必要があります。

質疑では、総合事業の事務的な問題点、特養ホームの費用の高額化と

▼葛生協の各診療所の経営は厳しい状況が続いており、その打開が求められます。患者ニーズに対応できていないことも原因の一つとして考えられます。曜日、時間帯ごとの患者数を調べるなど、患者に合わせた診療時間の見直しは課題です。▼競合に競り負けているかも知れません。社保家族は行動範囲が広く新しいもの好きなので、社保家族が減少していれば患者離れが示唆され、施設や接遇の見直しも必要でしょう。▼しかし根本的な経営改善には、手立ては不可欠ですが、理事会と職員が団結し、知恵を出し合い、組織を上げて取り組む必要があります。また職員の内発的な動機づけによる取り組みも不可欠です。自らの問題として考えなければ知恵は出ないからです。▼異なる意見も尊重し意見を出し合える風通しのいい組織づくり、決めたことを全体でやり切る組織風土の醸成も必要でしょう。▼来年度に向け、全職員の知恵と力を結集できる組織をめざしましょう。(折)

関谷一朗

医療  
2016年度から実施済  
●紹介状を持たずに大病院を受診すると別途負担が発生※1  
●入院時の食事代260円⇒360円へ引き上げ※2  
検討されている負担増  
●「かかりつけ医」以外の受診で別途負担  
●湿布など市販品類似薬を自己負担へ  
●70歳以上の患者負担限度額引き上げ  
●後期高齢者の保険料軽減特例を縮小  
●療養病床65歳以上の居住費(光熱費相当)引き上げ

介護  
●高額介護サービス費の自己負担限度額引き上げを検討  
●介護サービス利用料引き上げを検討  
※介護保険制度の変更についてはお住まいの自治体の制度をお確かめください

生活保護  
●生活扶助費の見直しを検討  
●「就労努力」促進のため母子加算廃止を検討

年金  
●年金額改定ルール  
・前年度までの未調整分を繰り越して調整予定  
・資金変動が物価変動を下回る場合、資金変動に合わせて年金額を調整予定

厚生労働省社会保障審議会(医療保険部会、介護保険部会)資料、財務省財政制度等審議会財政制度分科会資料をもとに医療福祉協連が編集



# 2017年新春のつどいでスタート

## 金町ブロック

1/28 土岐和枝

暖かい日射がいっぱいの1月28日金町地区センター5Fホールで、金町ブロックの「新春のつどい」が開かれました。今までで一番多い137名の参加でした。

## 亀青支部

2/4 針谷かず子

立春の日、新春の集いを開きました。

関谷さんの開会、佐々木さんの乾杯の挨拶は共に格調高く、地域における医療生協の果たす役割や、金町ブロックの活動が盛り込まれました。各支部からは踊り、歌等様々で、金町診療所は紅白歌合戦、院長の鈴木先生がペンギンに扮し職員一人ひとりを丁寧に紹介し、これからの希望を話されました。

最後に恒例の「東京ス

カイツリー音頭」で会場を参加者で一周し、菅野事務長の言葉で締めくくりました。

でいる署名、「これ以上命を削らせない」についても紹介、ぜひ署名を広げてほしいと訴えられました。

ガマの油からはじまり、オッペケペー節で終わった憲法のお話、楽しくもあり勉強になりました。

テーブルのおもてなしをつまみながら、飲みながら、ハーモニカやウクレレ、オカリナを楽しみ、最後に「一枚のびら」を合唱しました。

## 篠原支部

2/4 石川直子

2月4日(土)立春 暦通り陽ざし暖かです。やかな陽気の中、四つ木地区センターで「新春のつどい」を開催しました。

## 白鳥支部

1/21 小林美恵子

1月21日、白鳥支部新春のつどいが開かれました。

新支部長の関川さんの挨拶に続いて坂井理事長の乾杯が始まりました。テーブルには手造りのおせちやオードブルが並び、お汁粉でお腹を満たし、マジックの三沢さんの鮮やかな手さばきに堪能。橋本さんの歌とピアノ

で会場いっぱい明るさが響き、飛び入りの高橋さんのハーモニカで盛り上がりました。職員による工夫を凝らしたビンゴゲームで賞品を手土産に健康を願う明るいひと時となりました。

## 下千葉ブロック

1/29 西川正二

下千葉・下千葉東支部の支部長挨拶に続き、野島顧問、折笠区議からの挨拶・乾杯。そして楽しい出し物。元代々木病院の職員江崎さんによる「安来節」と三沢さんの手品。お2人の軽妙な踊りと手品の技に参加者一同、時を忘れて見入っていました。

その後、診療所職員による恒例の獅子舞。参加者の頭を噛みながら幸福を祈願。最後に鈴木総師長からの訴えと全員合唱で幕を閉じました。参加者は45人でした。

## がん患者・家族の会

語りあい・わかちあい・助けあい  
3つの「あい」で愛を感じよう!



発起人の増田紘一さん(右)

1月18日午後2時半から4時までがん患者・家族の会が開かれました。寒い時でしたが18名の方々が参加されました。はじめに理事長から最近の医療情勢と高額費について大事なお話がありました。

女性では乳がんが多いのには驚きました。皆さんが自らの闘病体験を明るく語っていた。きき方も会を続けてほしいとの声がたくさん寄せられました。

最近がんの診断された理事や現在抗がん剤で闘病中や相当前にがんにかかられた方など様々で

増田 紘一

## 2016年度生協強化月間

みんなでがんばりました!

2016年度月間成功にむけた意思統一をしました。

特に、金町ブロックは各支部事業所の奮闘で72名が参加し、会場が熱気に包まれるなど良い雰囲気が始まりました。こうした様子を見て、「葛生協はこんなに元気になってるんだね」との声も寄せられました。「健診の

一人のつながりを活かして「組織していく」ことの大切さも浮き彫りになりました。

「医療生協交流集会」と各ブロックで相談がされました。この集会は、その後の支部活動のばねにもなり、「もちつき大会」、「新春のつどい」への取り組み

力者がペアになった組合員訪問、事業所利用者の未加入者訪問、地域訪問、高齢者見守り活動、認知症サポーター養成講座の全地区の継続的開催など、各支部運営委員会や班を中心にした組合員活動をすすめていきます。



下千葉ブロック 獅子舞



下千葉ブロックの皆さん



篠原支部 百歳の沢村さんと息子さん



白鳥支部 マジックショー



野島顧問のカマの油



金町ブロック 診療所職員

### 医療・介護の現場から

#### 虹の輪ヘルパーステーション

所長 六戸 冷子



1月31日 (火) 18時30分から1時間 余り、スミダ薬局の薬剤師若林さんに講師をお願いし、薬の基礎知識を学ぶための学習会を行いました。

### 薬の基礎知識を学ぶ

私たちがヘルパーの仕事の一つで、つい薬を飲み忘れてしまう人や、認知症等で自己管理ができない人に服薬の声掛けをしたり、一人で飲めない人には飲むお手伝いをしたりしています。

19名のヘルパーが参加し、丁寧に作られた資料をもとにわかりやすく説明していただきました。特に、身近な薬の飲み方や飲み合わせ・副作用について興味深く、質問が飛び交いました。終了後の感想文では、ヘルパーが忘れたり間違えたりすることがあるのに、薬に関する知識がほとんどなかったことがわかり、とても勉強になったという声もたくさんありました。またこのような学習会を行い、少しずつ知識を深めていきたいと思います。

### はがきでコメントは

#### 夫婦で組合員

新宿 三須隆子  
昨年の12月、夫婦で組合員になりました。今年健康についてじっくり、真剣に考えていきたいと思っています。

#### 春の気配

柏市 山田淳子  
お墓参りの帰り道で春の気配を感じるものを見つけ！

オオイヌノフグリ・オドリコソウ・ホトケンザのかわいい草花の姿がありました。足を止めてしばらく見

ばらく見

松戸市 高野直人



めましました。青空が広がり、日差しもあつた、のどかで静かな道を歩いている夫とゆっくりゆっくりとバス停を目指しました。

#### 油断大敵

東金町 金子 ハナ子  
タカラブネ遠ざかる。1月半ば資源回収の際に転倒し、右ひざの打撲と右手を4針縫うけがをしました。1週間後、娘が旅行に連れて行ってくださいました。健康な状態を保つ事がどれだけ大変か？

#### 政治は変えられる

お花茶屋 栗本都子  
世界がどちらに動くのか？武器をいくつ持つても身近にある命は救えない。健康な状態を保つ事がどれだけ大変か？

「どうしよう！娘は「イヤ、又いつか行けるから」と。思わず涙が出てきた。

病気になっても医者に行けない、そんな国はひとつでもなくしたい。政治は変えられるのだから。

元日に80歳の誕生日を迎えました。毎回楽しく愛読しています。多岐の知識を得てなおかつ、クイズで脳の活性化に心がけています。次号を心待ちに、そして世の中を見て生きていきたいです。



### 職員紹介

阿部 美香 (職種) 看護師 (部署) 金町診療所 (一言) 宜しくお願いたします。

### 中長期事業 構想論議

介護が必要になるとはどういうことでしょうか。食事や排せつ、入浴、掃除、洗濯、買い物、調理など日常生活を送るうえで必要なことが思うようにできなくなることで、若いうちから健康なときは無意識にできたことができなくなってしまう。家族にとってもできて当たり前であるため、できないことがまず理解できず、介護の専門的な知識もありません。また家を空けられないから仕事ができない。十分な睡眠時間が取れない。ストレスがた

### 介護のいろは

まりやすい。など特有の悩みの内容も程度も家族ごとに違います。ヘルパーは介護を必要とする人の日常生活ができるだけ普通に過ごせるようにお手伝いするのが一番の目的です。しかしそれだけではありませ

### 訪問介護

もう一つは掃除、洗濯、買い物、調理など本人ができない部分のお手伝いをする生活援助です。ここでよく問題となるのがお手伝いの範囲です。ヘルパーができる掃除は本人が居住する部屋のみに限られ、その他の部屋の掃除は

の通報など様々です。具体的な内容は大別して二つです。まず身体介護です。ベッドから車椅子への移乗、車椅子から食卓の椅子への移乗、歩行介助、ポータブルトイレの介助やおむつ交換、入浴介助、着替えの手助け、食事介助などです。

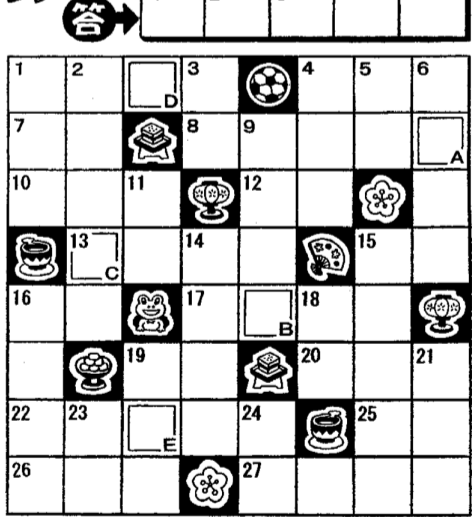
できません。調理は本人が食べるものに限られます。支援の範囲は市町村ごとに異なるので、利用する前に確認すれば無用なトラブルを防げます。

以上のように羅列しましたが、実際には介護の程度、住まいの構造、家族構成、収入状況など、どれ一つをとっても同じ家庭はありません。そこで円滑な介護を継続していくためには話し合いが必要です。

サービス内容を決める事前計画はもちろん、介護が続く限り状況は変化します。それを念頭に置いてのコミュニケーションが不可欠です。

中長期事業構想委員 萩原 忍

### ザクろワード



- ヨコのカギ
- カラのない巻貝。「流水の天使」
  - まもなく花が咲きます
  - ……ボケ。……出勤
  - 空中を飛行する乗り物
  - 野球の右翼手
  - ライオンのこと
  - 風邪の症状の一つ
  - 最近是指紋で代用も
  - 「ヒラリーの夫」
  - 吉本ばななの代表作
  - ラクダの背にあります
  - 画家のこと
  - よく似ていますね
  - 火中の……を拾う
  - 減ると新聞社が傾く
  - ゴリラやチンパンジーなどを……猿という

- タテのカギ
- 潮を吹く大きな海獣
  - 古新聞や空き缶など資源の再利用
  - 福島や和歌山では駅長も務める
  - 土の筆と書いて？
  - ……飲……食は不健康
  - ジュースを作る器具
  - 草木も眠る……時
  - 亀の甲より……功
  - チャーシューともいう
  - 三島由紀夫の代表作
  - 結婚会見でみるのは金
  - 三人寄れば文殊の……
  - 昔ふう。……な考え方
  - ジラフともいいます
  - 栗の鼠と書いて？
  - 恩を忘れない？

クロスワードパズル前回 (2017年1月15日第217号) の答え

タカラブネでした。

正解者の中から5名の方 (伊藤はるか・亀井富江・久我フク・倉持栄美・佐々木靖男) に図書カードをお送りしました。

#### 応募方法

はがきに答え、住所、氏名、年齢をお書きになり3月30日まで投函してください。5名の方に図書カードをお贈りします。

#### 近況、感想、大歓迎

〒125-0063 葛飾区白鳥2-3-6 東京葛飾医療生協 はぐるま編集委員会

# 在宅介護家族の会「ふきのとう」 新年会開かれる

1月14日、1年の始めにあたり、今年は津軽三味線を聴きながら今年の抱負を語り合う集いを行いました。

小山貢雨さん、小山貢かなさんの力強い演奏に力をいただきました。年金、介護保険の改悪と厳しい情勢ですがあきらめないで頑張りましょう。今回は残念ながら参加できなかった川端さん兄妹は高齢の2人暮らしで、5年前に介護されていたお母様を100歳を迎えるまで介護していただきました。

昨年5月にお兄様のことと困っているとケアマネに相談がありました。早速訪問し介護申請

をして、川端さんに合ったケアプランをたてて、介護保険サービスを利用していただきました。現在も80歳になった妹さんと仲良く在宅で生活ができています。「皆さんに命を救ってもらった」と感謝の言葉をいただきました。



川端さん兄妹



介護を一人で頑張っている方はぜひ「ふきのとう」のお仲間になりましょう。住み慣れた家で安心して暮らしていける社会を目指しましょう。ふきのとう世話人 萩原 佐知子

## 散歩の愉しさ

体育系は苦手、何ことも長続きしない私。唯一続けているのが散歩だ。散

歩の本や雑誌を参考に月に数回出かけると、大体はコース通りにはいかず気の向くままに歩く。ある時、西武新宿線

## 私の健康法

亀青支部 鈴木 順子

も坂がある落合あたりの坂歩きをしたこともあった。

亀有から青戸へいかなるべく歩くようにしている。

歩けるうちにもっともっと東京中を歩きた



<19>

い。区内だって新しい発見がある。お弁当持参もいいし、美味しい店でランチというのも楽しみだ。ひとりも気楽だが仲間と歩くのもいい。散歩の必需品は、地図・飲み物・歩数計・ループもあれば道端の草花を観察できる。もちろんリュックに歩きやすい靴。さあ、出かけよう。

皆様の「私の健康法」をお寄せ下さい。(300字・写真)

## 虹の箱

こんにちは 事業所利用委員会です

金町診療所の虹の箱に投書をいただきました。ありがとうございます。また、ありがとうございます。

(要旨)

「金町診療所に通院して、いつも納得するよう

に先生がお話ししていただいて、安心して帰ります。先生はたいへん明るく、解りやすくお話ししてくださいるので非常に嬉しいです。スタッフの方々もとても感じがよいです」

最近、感謝の投書が続き、嬉しいことです。要望や苦情もお気兼ねなくどうぞ。

事業所利用委員会

関谷 一朗

## 出資金の払い戻しについて

組合員の資格の喪失や死亡等の法定脱退の場合は随時脱退手続きに従って出資金を払い戻しますが、自由脱退の場合は、事業年度の末日の90日前までに予告し、当該事業年度の終わりにおいて脱退手続きを行い、出資金を払い戻します。

なお、加入時の届出内容(住所や都内勤務先等)に変更があった場合には速やかにご連絡下さい。

組合員の皆様のご理解とご協力をお願いします。

## 急募 訪問看護師 介護支援専門員・介護職員

お電話をお待ちしています。 連絡先：03-5680-7166 上符

## ◎急病・診療所が休診の時

救急車 119番 迷ったら #7119(携帯・PHS・プッシュ回線) ダイヤル回線：3212-2323

医療機関などの案内・平日夜間診療所(小児科)、休日急診診療所などの案内 広報 かつしかをご覧ください。

## 東京葛飾医療生活協同組合 組合員の皆様へ

医療生協の事業と運動を支える出資金の増資と仲間増やしにご協力ください!

## 金町診療所

所長 鈴木瑞史 東金町1-15-5 ☎(3607)5124

診察時間	月	火	水	木	金	土
午前 9:00 ~ 12:30	鈴木 (内科)	松尾 (循環器科) 鈴木 (内科)	渡邊 (内科) 9:00~12:00	三枝 (内科) 鈴木 (往診)	鈴木 (内科) 岡田 (往診)	鈴木 (内科) 岡田 (内科) 関根 (内科)
午後 2:00 ~ 4:30	鈴木 (内科) 井奥 (往診)	鈴木 (内科)	(休診)	鈴木 (内科) 園田 (予約) 第2週	鈴木 (内科) 外来 3:00~4:30	(休診)
夜間 6:30 ~ 8:00	(休診)	(休診)	露木 (内科・外科)	(休診)	(休診)	(休診)

## 篠原診療所

所長 清水義人 四ツ木4-15-15 ☎(3697)0765

診察時間	月	火	水	木	金	土
午前 9:00 ~ 12:30	清水 (内科)	川越 (内科) 受付12:00まで 川口 (整形外科) 3月で終了	清水 (内科)	清水 (検査) 三浦 (内科)	草間 (内科)	園田 (内科) 村上 (内科)
午後 2:00 ~ 4:30	清水 (往診)	清水 (内科) 川越 (糖尿病科)	(休診)	清水 (内科) 三浦 (往診)	松田 (内科) 備薬	(休診)
夜間 6:00 ~ 7:30	(休診)	(休診)	(休診)	(休診)	(休診)	(休診)

## 下千葉診療所

所長 三浦寧子 堀切7-13-24 ☎(3602)2254

診察時間	月	火	水	木	金	土
午前 9:00 ~ 12:30	三浦 (内科)	三浦 (内科) 土肥 (整形外科)	三浦 (内科)	須藤 (内科) 園田 (糖尿病) 東 (往診)	三浦 (内科) 増田 (内科)	三浦 (内科) 園田 (内科) 吉田 (内科) 中村 (内科)
午後 2:00 ~ 4:30	三浦 (内科)	三浦 (内科)	(休診)	東 (内科) 須藤 (往診)	三浦 (往診) 増田 (内科)	(休診)
夜間 6:00 ~ 7:30	(休診)	(休診)	吉田 (内科)	(休診)	(休診)	(休診)