

2016年7月31日現在

- 組合員数 9,618人
- 出資金総額 229,432,000円
- 平均出資金額 23,854円

※住所、氏名を変更された方は組織部までお知らせください。 ☎5680-7166

# 健康のはぐ 健康のるま

http://www.katuseikyoku.or.jp

東京葛飾医療生活協同組合  
〒125-0063 葛飾区白鳥2-3-6  
☎(5680)7166 FAX(5680)7167

ほりきり訪問看護ステーション  
☎3690-7112  
かなまち訪問看護ステーション  
☎3609-3060  
ヘルパーステーション虹の輪  
☎5629-7229  
居宅介護支援事業所「ほりきり」  
☎3690-2080

下千葉診療所  
☎3602-2254  
篠原診療所  
☎3697-0765  
金町診療所  
☎3607-5124

## 「今日の聞き手は明日の語り手」となって ～戦後71年、被爆の実相を後世に～



### 被爆の実相に衝撃

8月4日からの3日間、広島で行なわれた原水禁世界大会に参加しました。参加する前は生まれても育ちも全く広島と縁がなかったのに、学校で教えられた知識とマスメディアからの情報でしか原爆投下や核についてのことを知りませんでした。国内外の被爆者の話や当時の市内を撮影した

を伺い、投下時、普通に生活していた人達が放射線を浴び、被爆して人体に甚大な影響を及ぼしたことに衝撃を受けました。皮膚が溶け、骨まで焼き尽くされるといってお話を聞いて胸が張り裂けそうでした。原爆資料館

の当時を再現した人形や当時の市内を撮影した

写真が印象に残るものでした。平和式典には外国人も多数参加しており、唯一の被爆国だけでなく核保有国の方もいたのも印象的でした。

分科会であった「今日の聞き手は明日の語り手」として被爆した方の体験談を少しでも伝えられたら良いと思っています。

篠原診療所

齋藤 圭輔

## 各支部で平和の集い行なわれる

### 白鳥支部

7/23

暑い日差しの中「かき氷」で涼をとりながらアニメ映画「凧になったお母さん」を鑑賞しました。B29が落とされた焼夷弾で一夜にして焼け野原。なんともやりきれない思いのこみあげた物語でした。

被爆二世の高柳ゆみさんは、在りし日のお母さんの写真や思いを紹介してくれました。長崎原爆カンパ7,900円、



下千葉ブロックの様子

参加者40名でした。

白鳥支部 吉野五郎

### 下千葉ブロック

7/30

### 戦争反対の意思を強く思う

初めて原水爆禁止世界大会に行ってきました。12からなる分科会のひとつ「被爆体験の継承・実相普及と援護連帯」に出席しました。8歳で被爆体験された女性は、お父様は3日後に亡くなりました。

初めは原水爆禁止世界大会に行ってきました。12からなる分科会のひとつ「被爆体験の継承・実相普及と援護連帯」に出席しました。8歳で被爆体験された女性は、お父様は3日後に亡くなりました。

午前中から「すいとん」の準備。今回のメインは運営委員と職員による反戦川柳作家・鶴林氏の川柳の朗読。「万歳とあげて行った手を大陸においてきた。昭和13年29歳で死去し短い生涯の中で数々の川柳を詠み、戦争に突き進んだ時代を告発した鶴林氏。大日本帝国憲法下の理不尽な時代を改めて思い浮かべ、戦争法強行後の日本の恐ろしさに思いをやりました。

葛飾原水協事務局長の細谷さんから今年の原水禁世界大会について話を聞き、葛飾の取り組みについて報告していただきました。参加者の中から2人の方から辛かった戦争の体験を語っていただき、平和の尊さを共有しました。

### 亀青支部

8/7



何もわからない私を世界大会に行かせていただき本当にありがとうございました。改めて原水禁の意思を強く思う旅になりました。

金町東支部 登美江 溢澤

29名の参加、虹薬局管理薬剤師上條敏さんのお薬の話を聞き、健康で平和な世の中が続きますようにと語り合い、カンパは2万円でした。

聴心器

▼超高齢化社会を迎え、65歳以上の割合が2015年の4人に1人から2035年には3人に1人に増え、85歳以上の2人に1人は認知症にかかると言われ、それを支え得る社会保障制度の確立は急務だ▼「90歳になって老後が心配とか言っている人がテレビに出た。いつまで生きてるつもりだよ」と思った。これもあるうちに6月17日に麻生太郎副総理が北海道小樽市で行った演説の中の発言だ。人間の尊厳を如何に考えているのか。国民に対する姿勢がこの一言に表れている▼親の介護のための離職が増え、介護の疲れから悲惨な事件が多発している。今、家庭内での介護には限界がある。にもかかわらず支援体制は公助から自助へ後退し続けている▼今、子供からお年寄りまで、誰もが安心して暮らせる社会国民が大切にされる国へ切替は切実だ。私達に出来ることは、地域のひとと広く結びつき明るく支え合える関係を築くことと草の根から声を挙げ上げることではないか。(さ)

# 各地で活発に班会 どうぞご参加を!! Shall we ダンス?

水元支部



脳トレ中のダンス班

ダンス班は10年続くサークル班です。レッスンを始める前に血圧チェックを行い、テキストを使って疾患の理解や予防について学習をしたり、地図当てクイズ、川柳やエッセイの音読等の脳トレを行っています。

班長の遠藤さんが大病をして存続が危ぶまれた時期もありましたが、見事復活し月1回の班会も続いています。

ダンスを続けているせいか80歳をとうに超えた男性もとても姿勢が良く、歩き方も颯爽としています。体調の具合が悪く暫く姿を見せなかった方も「ダンスの仲間に出ると元気が出る」と復帰されています。同好の趣味を持ち励まし合う仲間

はかけがえのないものだと思います。マナーになりがちですが、楽しい班会にしていきたいと思えます。

水元支部

佐々木 正子

# ピアパーティーで 平和への思いを語り合いました

—募金62,400円集まる—

7月30日(土)に白鳥の葛生協センターで「平和ピアパーティー」が20名の参加で行われました。

この間バザーや募金などで組合員の皆様にご協力いただきありがとうございます。今年度の原水爆禁止世界大会には2名の代表を無

事広島へ送ることが出来ました。ピアパーティーでは参加者それぞれが平和への思いや戦時体験などを語り合いました。

平和安全保障関連法(戦争法)や秘密保護法、緊急事態条項を盛り込んだ憲法の改定の動きなど戦時体験談と重なってきます。

入月 孝広



下千葉東支部は、南綾瀬地区センターを会場に「歌の広場」を開催しています。参加費百円で奇数月の第三土曜日午前10時~11時半(3月と9月は13時半~15時)まで、7月16日に16回目を数えました。

今年5月より誕生日を迎える人に、みんなの歌と、運営委員の斎藤裕子さんに作製して頂いた「折り紙」を贈る事にしました。当初からの回想法による交流を止め、歌を中心にするなど、開催内容に検討を加え、常に、楽しく参加しやすい「広場」作りを目指しています。

千葉東支部  
金生谷 貞雄

## 楽しい「歌の広場」を目指して 下千葉東支部

# 原水爆禁止世界大会代表派遣の為の 平和バザー開く

提供いただいた皆様ありがとうございました



下千葉診療所駐車場の様子

### 金町ブロック

7月16日、金町診療所1階待合室で「平和バザー」を行い、25,400円集まりました。今年の世界大会は、広

島は8月4日から6日まで行われ、葛生協代表として金町東支部の渋澤さん、職員の高藤さんの2名が参加しました。代表派遣・募金活動の一環として取り組まれました。

7月31日、「平和バザー」を下千葉診療所駐車場で開きました。多くの方から寄せられた食器などの日用品やカバン・ぬいぐるみなどの品々に、小さい子供を始め来場した方々が気持ちよく買い求めていかれ、盛況に終わりました。

岩田智之

### 下千葉ブロック

事前準備を含め、当日朝早くから準備をしてくださった社保委員の皆さん、下千葉ブロックの運営委員の皆さんありがとうございました。

当日の売上金は20,020円でした。原水爆禁止世界大会に使わせていただきます。

下千葉ブロック  
西川 正二

## ブロック別生協強化月間成功に向けた 集会の取り組みを

毎年秋に生協強化月間が取り組まれています。例年行っている「せーの集会」を今年は3つのブロックに分かれ月間成功の意思統一を行います。

### 下千葉・白鳥ブロック

下千葉支部、下千葉東支部、白鳥支部、亀青支部、下千葉診療所、ほりきり訪問看護ステーション、ヘルパーステーション虹の輪、生協本部

### 篠原ブロック

篠原支部、篠原診療所、居宅ほりきり

### 金町ブロック

金町東支部、金町南支部、水元支部、金町診療所、かなまち訪問看護ステーション

以上の3ブロックです。

集会の日程、場所は各ブロックにより異なりますので支部長、事業所管理者にご確認ください。

# はがきで こんにちは

□平和な世の中□

東金町 柴山佐代子  
4人目の孫が6か月に  
なりました。会う度に表情  
が豊かになり、目覚まし  
い成長ぶりです。

この子達が成人する頃  
も平和な世の中が続くよ  
うに祈るばかりです。

□つながっていく命□

お花茶屋 栗本都子  
姪に女の子が生まれま  
した。不思議な思いで  
す。

私の母は94歳になりま  
すが、今日誕生した子は

ほやほやの命。

おばあちゃん、母、子  
供、孫。つながっていく  
命を感じます。この子達  
が平和の中で生きてほし  
いです。

□切ない願い□

東立石 村瀬昭一  
勤務している施設で七  
夕飾りを片付けました。  
「健康で長生きしたい」  
「自分の足で歩きた  
い」等々です。利用  
者の皆さんの切ない  
願いの短冊は外して  
居室の壁に貼りまし  
た。



松戸市 高野誠一

「猛暑を乗り切る□  
夏バテ予防に甘酒  
を作っています。  
炊飯器でおかゆを  
作り米麴を混ぜて保  
温状態でふたを開け  
たまま一晩おくと甘  
い香りが室内に満  
ち、美味しい甘酒がで  
ています。  
□クイズが楽しみ□  
堀切 伊藤郁子  
クロスワードをいつも  
楽しみで解いています。  
答えは何とか出来るので  
すが、何か所かわからな  
いところがあります。で  
きれば次号に回答があれ  
ばよいと思います。  
【申し訳ありません。  
スペースの関係で掲載で  
きない為、事務局に直接  
お問い合わせください。  
皆さまからの投稿を  
お待ちしております】



柴又 土井蓉子

## 中長期事業 構想論議

介護をしている人が困る  
ことの一つに、高齢者の方  
の体調の問題があります。  
小児や高齢者は自分の体調  
の異常に気づきにくい、あ  
るいは自分の状態をうまく  
伝えられないことも多いの  
です。そうした症状は介護  
している人にとってもわか  
りにくいものです。

診療所は言うまでもなく  
外来診療が中心です。「熱  
がある」「頭痛がする」「気  
持が悪い」「こんな日常の  
体調と違うところを聞いた  
り、検査をして必要な薬を  
処方したりします。」

## 介護の いろいろは

高齢者を取り巻くいろい  
ろな疾患、歯科、皮膚科、  
整形外科、リハビリ科など  
診療所は専門外だからとは  
じめから相談しない方が多  
いのですが、適切な  
な診断を行うこと  
も、必要とあれ  
ば専門の診療科を  
紹介したり、糖尿  
病などの疾患では管理栄養  
士による栄養指導を勧めた  
りするのも診療所の医師の  
重要な役割です。

健康診断（保健予防活  
動）も診療所の大きな柱で  
す。まだ若いうちであれば

## 診療所の役割①

病気になっても早期発見  
し、適切な治療を受ければ  
回復して健康な生活を送る  
ことができます。なおさら  
介護を受けるような高齢者  
の場合、異常の早期発見の  
重要度はさらに高くなりま  
す。気づきにくい病気の兆  
候、例えば糖尿病、肝臓障  
害、動脈硬化などによるさ  
ら

さまざまな危険は、検診であ  
る程度はわかります。普段  
から顔を合わせているから  
こそ、気にかかることがあ  
れば検査のあとにお声をか  
けたりもできますし、心配  
事があればご相談にも乗れ

る「かかりやすさ」が篠原、  
下千葉、金町の三診療所の  
モットーです。  
介護を受ける人の病気は  
多くの場合重症化します。  
一時的に入院が必要な状態  
になることもあるでしょ  
う。しかし病状が安定すれ  
ばむしろ住み慣れた自宅で  
の療養が好ましい場合もあ  
ります。葛生協の  
診療所では送迎も  
利用できますし、  
緊急時の往診も行  
っています。通院  
が難しくなれば在宅医療や  
訪問看護、訪問介護の利用  
などの手段もあります。  
次回診療所の在宅医療  
についてご紹介いたします。

中長期事業構想委員  
萩原 忍

## 体調管理に健診を

みなさん、何らかの  
形で健康診断（健診）  
を受ける機会があると  
思いますが、健診後何  
も症状がないからと自  
己判断で結果をそのま  
まにしていまませんか？

## 医療・介護の現場から

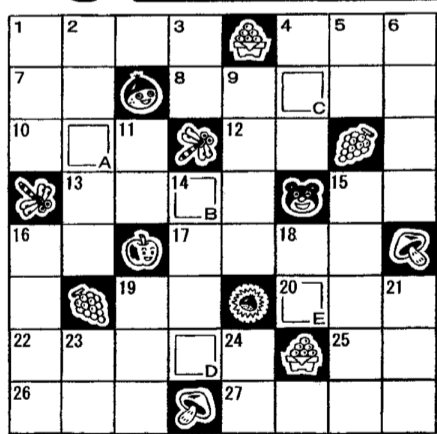
総師長 鈴木裕美子



胸部レントゲン検査  
での早期肺ガンや便潜  
血検査の異常指摘  
も生活を見直す事で薬  
治療をせずにすんだ方  
もいます。  
反面、異常を指摘さ  
れ、会う度に声かけを  
結果をそのままにしな  
れませんでした。  
私達は気になる結果  
の方のカルテにメモを  
入れたり電話をする場  
合もあります。  
どうぞみなさん健診  
結果をそのままにしな  
れませんでした。  
ご自身・ご家族の体  
調管理に健診を是非活  
用してください。

血検査での早期大腸ガ  
ンの発見に繋がった方  
り、進行ガンが発見さ  
れていたAさんは仕事  
で忙しいのを理由に放  
置していました。自覚  
症状が出てからの緊急  
入院、緊急手術とな  
り、進行ガンが発見さ  
れた結果を聞きにおい  
で下さい。結果説明ま  
でが健診です。  
葛飾区の健診情報  
基本健診は9月1日  
から10月31日。  
20・30歳代健診は9  
月1日から9月30日。  
長寿健診は10月1日  
から10月31日までで  
す。詳しくは直接診療  
所にお問い合わせくだ  
さい。

## ザクろスワド



- ヨコのカギ
- 1 秋桜と呼ばれる花
  - 4 贈り物のけんそん語
  - 7 ……ラブユー
  - 8 9月22日は…の日
  - 10 ラジカセは…カセツトの略
  - 12 1…は100セント
  - 13 輸出の反対語
  - 15 花札の9月の花
  - 16 スーパー・ウルトラ・アンパンの共通語
  - 17 理屈に合わないこと。…な要求
  - 19 ……省略。…同文
  - 20 縁日などに並ぶ店
  - 22 足が疲れる仕事です
  - 25 映画やTVの野外撮影
  - 26 売り上げ低迷。不…
  - 27 金銭に関する運・不運

- 【問題】A-Eを並べて  
できる言葉は？
- タテのカギ
- 1 ユーカリの葉が食料
  - 2 レベル。生活…が高
  - 3 カップ巻きもこの一種
  - 4 大韓民国の首都
  - 5 甘柿と…柿
  - 6 北国の反対語
  - 9 夏は冷や奴、冬は？
  - 11 ……に金棒
  - 14 ……から葛飾までの社
  - 15 英雄・坂田金時の幼名
  - 16 香りのよいキノコ
  - 18 ……の道はへビ
  - 19 心の働き。…不明
  - 21 安売法はやっぱり…
  - 23 地上の異変。天変…
  - 24 苦しい…の神だのみ

クロスワードパズル前回（2016年7月15日第214号）の答え

シガイセンでした。

正解者の中から5名の方（上原和子・菅野雅樹・岸田俊男・黒須せつ子・倉持栄美子）に商品券をお送りしました。

●近況、感想、大歓迎  
〒125-0063 葛飾区白鳥2-3-6  
東京葛飾医療生協 はぐるま編集委員会

〔応募方法〕

はがきに答え住所、氏名、年齢をお書きになり9月30日まで  
に投函してください。5名の方に商品券をお贈りします。

# 虹の箱

こんにちは  
事業所利用委員会です



皆さんを出迎えています

虹の箱にも投書があり以前より計画しておりました看板の建て替えを施

季節ごとにきれいな花や緑を楽しめる花壇は、

新しい看板はシンプルですが離れた場所からもよく見えます。

行きました。



理事 石島安夫さん  
新理事に選出されました

## 新理事 抱負を語る

た、石島安夫と申します。3年前に都職員を定年退職。現在は、障害をかかえた方が通所される作業所で、送迎車の運転を担当する臨時職員として働いています。

でしたので「地域」の皆さんとご一緒に活動していることを楽しみにしています。また「医療」や「介護」の分野に関することも知識不足ですので、学習し活動範囲を広げていきたいと思っております。

趣味の活動では、民間のテニススクールに通い、健康な生活を送ることを心がけています。

葛生協のとりくみの中でも「健康」「文化」活動を進めて、組合員相互の親睦、新しい仲間増やしに挑戦したいと思っております。



いつも組合員さんがボランティアで手入れをしてくださっています。ありがとうございます。

今後、診療所の顔である入口・看板など、きれいに保っていききたいと思っております。

職員紹介

## よく食べ身体を動かす事

特別健康のために何かをしなくてはと考えることはないので、好き嫌いもなくお腹いっぱい食べています。本日は年齢からすると腹八

## 私の健康法

金町南支部 慶野三重子

運動は高校の3年間分目にしないといけな



自分とは丈夫で長持ち人間と思っています。皆様のおかけで丈夫な身体になったのか

### 出資金の払い戻しについて

組合員の資格の喪失や死亡等の法定脱退の場合は随時脱退手続きに従って出資金を払い戻しますが、自由脱退の場合は、事業年度の末日の90日前までに予告し、当該事業年度の終わりに脱退手続きを行い、出資金を払い戻します。

なお、加入時の届出内容(住所や都内勤務先等)に変更があった場合には速やかにご連絡下さい。

組合員の皆様のご理解とご協力をお願いします。

職員紹介

櫻井 和華子 (職務) 看護師 (部署) ほりきり訪問看護ステーション

(趣味) 読書 (一言) 訪問看護は初めてで緊張していますが、一日も早く仕事に慣れることができます。ご指導の程よろしくお願いたします。

**急募 訪問看護師**  
**介護支援専門員・介護職員**

お電話をお待ちしています。  
連絡先：03-5680-7166 上符

◎急病・診療所が休診の時

救急車 119番  
迷ったら #7119(携帯・PHS・プッシュ回線)  
ダイヤル回線：3212-2323

医療機関などの案内・平日夜間診療所(小児科)、休日応急診療所などの案内  
広報 かつしかをご覧ください。

東京葛飾医療生活協同組合  
組合員の皆様へ

医療生協の事業と運動を支える出資金の増資と仲間増やしにご協力ください!

金町診療所							篠原診療所							下千葉診療所						
所長 鈴木瑞史 東金町1-15-5 ☎(3607)5124							所長 清水義人 四ツ木4-15-15 ☎(3697)0765							所長 三浦寧子 堀切7-13-24 ☎(3602)2254						
診察時間	月	火	水	木	金	土	診察時間	月	火	水	木	金	土	診察時間	月	火	水	木	金	土
午前 9:00 ~ 12:30	鈴木 (内科)	松尾 (循環器科) 鈴木 (内科)	渡邊 (内科) 東條 (往診)	三枝 (内科) 鈴木 (往診)	鈴木 (内科) 岡田 (往診)	鈴木 (内科第1・3週) 岡田 (内科第2・5週) 関根 (内科第4週)	午前 9:00 ~ 12:30	清水 (内科)	川越 (内科) 受付12:00まで 田原 (整形外科)	清水 (内科)	清水 (検査) 三浦 (内科)	草間 (内科)	園田 (第2・4週) 村上 (第1・3・5週)	午前 9:00 ~ 12:30	三浦 (内科)	三浦 (内科) 土肥 (整形外科)	三浦 (内科)	須藤 (内科) 園田 (糖尿病) 東 (往診)	三浦 (内科) 増田 (内科)	三浦 (内科) 園田 (糖尿病) 吉田 (第3週) 中村 (内科第2・5週)
午後 2:00 ~ 4:30	鈴木 (内科) 井奥 (往診)	鈴木 (内科)	(休診)	鈴木 (内科) 園田 (予約第2週)	鈴木 (内科) 外来 3:00~5:00	(休診)	午後 2:00 ~ 4:30	清水 (往診) (休診)	清水 (内科) 川越 (糖尿病科)	(休診)	清水 (内科) 三浦 (往診)	松田 (内科) 循環器科	(休診)	午後 2:00 ~ 4:30	三浦 (内科) 東條 (往診)	三浦 (内科)	(休診)	東 (内科) 須藤 (往診)	三浦 (往診) 増田 (内科) 検査	(休診)
夜間 6:30 ~ 8:00	(休診)	(休診)	露木 (内科・外科)	(休診)	(休診)	(休診)	夜間 6:00 ~ 7:30	吉田 (内科)	(休診)	10月から夜間診療は廃止です	(休診)	(休診)	(休診)	夜間 6:00 ~ 7:30	(休診)	(休診)	吉田 (内科)	(休診)	(休診)	(休診)