

2014年10月1日現在

- 組合員数 9,647人
- 出資金総額 271,957,000円
- 一世帯平均出資金額 28,190円

※住所、氏名を変更された方は組織部までお知らせください。 ☎5680-7166

健康のはぐるま

東京葛飾医療生活協同組合
〒125-0063 葛飾区白鳥2-3-6
☎(5680)7166 FAX(5680)7167
ほりきり訪問看護ステーション ☎3690-7112
下千葉診療所 ☎3690-7112
☎3602-2254
かなまち訪問看護ステーション ☎3609-3060
篠原診療所 ☎3697-0765
ヘルパーステーション虹の輪 ☎5629-7229
金町診療所 ☎3607-5124
居宅介護支援事業所「ほりきり」 ☎3690-2080



「笑いケア体操」で会場が笑いに包まれました

2014年度生協強化月間を前に9月27日、四



司会の西川正二常務理事

二〇一四年度生協強化月間 せーの集会に60人 医療生協を大きく強くしよう

ツ木地区センターで開催した「せーの集会」には60名の組合員が参加しました。開会の15分前には用意した50脚の椅子が満席となり、急ぎよ椅子を増やして、開会前から映し出された「笑いケア体操」を見ながら、会場は笑いに包まれました。

強化月間のスタート

西川正二常務理事の司会で始まった集会は、冒頭「北は青森から南は沖縄まで、全国108の医療生協があり、毎年秋を生協強化月間として生協を大きく強くしよう」と全国の医療生協でそれぞれ創意工夫しながら取り組

笑いケア体操

笑いケア体操教室は、医療福祉生協連の健康づくり委員会が、医療福祉生協の班会などで笑いケアをメニューとして取り入れるために企画したものです。笑いヨガ協会の高田佳子代表は「笑うことは自分の意志でできます。定期的な時間を決めて体操として笑うと笑いやすくなり、笑うとメラトニンが分泌され、これが健康につながります」と笑いと健康笑いケアの意義を話しています。

医療連ホームページより



講義をする阿部千代子理事

生活防衛の3原則学ぶ

みを行っているが、この強化月間に勢いをつけようというところでスタート集会やせーの集会などの名前をつけて各地で開かれていくものと紹介し、改めて集会や強化月間の意義を参加者全員で確認しました。

また、野島英夫理事長のあいさつでは、4月から消費税が8%となり、さらに、6月には医療と介護に関連した19本の法律が一律に改正された中で、生活を守ることのできる組織と基盤を強化することがこれまで以上に求められると述べ、

「誰もがいきいき、笑顔で長寿のまちを」めざして、ひとりぼっちをなくそうのスローガンも浮き彫りとなりました。

集会では、阿部千代子理事を講師に「生活苦を考える」学習を行いました。葛飾区では毎年200人の孤独死があり、協同の力を強めることや気軽に相談できる雰囲気をつくるのが重要で、現在各地で行われている健康班会やお茶のみ会、機関紙の手配りなどはとても大切な取り組みであるというお話から始まり、元ケースワーカーの経験を活かし、生活福祉基金・小口生活資金・就学援助・生活保護など、葛飾区にある生活支援の制度も紹介されました。

生存権裁判を支援する全国連絡会発行のチラシでは、生活保護基準以下の世帯で実際に生活保護を利用している人が20%ほどであることや、日本

新所長紹介

須藤 駿所長



小泉ひとみ所長



金町診療所

11月1日より金町診療所所長に就任いたします。

かなまち訪問看護ステーション

9月2日よりかなまち訪問看護ステーションの所長に就任いたしました。

笑ったり、歌ったり

保健委員会のみなさんにより「笑いケア体操」

会場からも「隣の組の結びつきも大切」「知っているつもりでも知らないことがたくさんあり、大変勉強になった」「医療生協が気軽に相談できる窓口である」など積極的な発言がありました。

各支部の紹介や委員会活動の報告をポスターを使って行い、年末から新年の活動計画と参加の呼びかけも行われました。下千葉東支部のみなさんのリードで3曲を歌い、上符弘業専務理事から仲間増やしなど月間目標達成の呼びかけがされ終了となりました。(編集部)

誰もがいきいき、笑顔で長寿のまちを

笑顔で長寿のまちを

NHKスペシャル「老後破産の現実」という番組を見た。月10万円の年金で家賃は6万円。電気をとめ、買いためのそうめんだけで飢えをしのぐ。年金支給の前日には現金がなくなり、付き合いも断ち切り孤立する男性。見ていて胸が締め付けられてしまう。▼単身高齢者は全国で600万人。そのうち半分近くが120万円以下の年金生活。でも生活保護を受けている人は70万人しかない。圧倒的多数が生活保護以下で暮らしているという。▼今年3月、50周年記念のシンポジウムで講演してくださった河合克義先生が登場し、「年金が時代に追いついていない」と指摘する。また、社会保障の制度間調整(年金が生活保護水準以下の人は医療費などを無料にする)が必要とも。▼せーの集会では「生活苦」をテーマに生活保護について学び、社会保障の削減反対の運動とともにお互いを助け合う医療生協づくりをめざそうと話合っただ。今、社会は「協同」を求めている。(野)



保健センターを守れ

葛飾区議会で廃止条例案可決される

9月19日、葛飾区議会で保健福祉委員会が開催され、小菅・高砂の保健センター廃止条例と「保健センターを残して、さらに充実をはかり住民の健康を守るための請願」の審査が行われました。

ねばり強い運動を

状況です。切実な区民の請願を後回しにし、葛飾区の廃止条例を優先する悪い慣例で審議されたことにも大変驚きました。保健センターを廃止する

審査の結果、廃止条例案は賛成多数で可決、請願は採決少数で残念ながら否決されました。

点に対して、区は検証もせず、まともに応えませんでした。何でもかんでも廃止ありきの姿勢は、絶対に認められません。オール与党の委員は一

部で条件をつけたものの現場での実態の調査も検証もせず、区の言いなりで条例賛成、請願不採択にしました。

反対の声が多数

区は「区民に説明すべき」との私たちの指摘で区民への説明を始めていますが、説明会でも反対の意見が圧倒的です。これからも区民を無視したやり方に抗議し、粘り強く宣伝活動や議員面会を続けたいと思います。

委員会でも奮闘された中江秀夫議員、みずま雪絵議員に感謝します。社保委員会 鈴木富士雄

新しい班ができました

お茶のみ会

金町南支部
菅野カツ子

9月10日、金町南支部



話はずんだお茶のみ会

では、金町地域を中心とする班会「お茶のみ会」を発足しました。

近年、独居者が増え気楽に集まって話ができる

所があるといひね、と話題になっていました。また、年金は減っていく、医療・介護等、社会保障は後退し、くらしがだんだん大変になって行くのは「なぜ」と疑問が出されています。そこで新しい試みとして発足したのが「お茶のみ会」です。

会場は、婦人服の販売と喫茶コーナー

第28回日本高齢者大会に参加して

第28回日本高齢者大会が9月12日～13日富山市で開かれ5200人が参加しました。

社保委員会では、この



富山大会に参加した代表团

大会を契機に葛飾区でもよりいっそう高齢期運動を広げようとして話し合います。東京葛飾医療生協と年金者組合が中心となって区

葛飾区でも高齢期運動ひろげよう

内の多くの団体に高齢者大会の参加を呼びかけました。

葛生協からは鈴木富士雄社保委員長を団長に須崎嘉代さん、入月孝広さん、

大会第1日目は14の学習講座と20の分科会に分かれて、それぞれ熱心な討論が行われました。

2日目の全体集会は地

早川榮太郎さん

元の鵜坂鶴飼太鼓で開幕

吉野五郎

東京民医連東葛ブロック 浅草雷門で宣伝行動

医師・看護師・介護職員をふやしてください



行き交う人に訴える飯塚礼子看護師

2005年頃から始まり、毎年東京民医連東葛ブロックで行われている「医師・看護師・介護職員をふやせ！白衣の宣伝行動」が、今年も10月4日土曜日に浅草雷門で行われました。

東京葛飾医療生協からも職員や組合員のみなさんが15名参加し、

ガバンをもって「安全安心の医療・介護の実現と、夜勤改善・大幅増員を求める国会請願署名」を集める担当とピラを配布する担当に分担して、15時30分までの約1時間、全体の参加者158名と一緒に行動しました。

「も手渡しました」

宣言カーの上では現場の看護師、中には4月に入職したという看護師や夜勤明けで参加したという介護職員、事務職員のみなさんが次々とリレーで訴えました。

葛生協からは、急ぎ

歩こう会第279回例会 曼珠沙華の中着田を歩く

9月21日、満開の曼珠沙華が咲き誇る中着田を歩いてきました。秋晴れのさわやかな日和にめぐまれ、池袋から西武池袋線で高麗駅で降り、15分ほどで中着田曼珠沙華公



曼珠沙華をバックに

園に着きましたが、途中の沿道には地元産物の出店がならび、所々には曼珠沙華が咲き、わくわくしながら歩きました。中着田には500万本あるといわれる曼珠沙華が一面に咲き誇り、息をのむ眺めでした。

小林美恵子

職員紹介

◆篠原津喜子

(部署) ほりきり訪問看護ステーション



(趣味) サスペンスドラマを観ること。

(一言) 9月1日から東京葛飾医療生協で働かせていただくことになりました。同じ部署はもちろ

ん、他の部署のみなきまからも大切にしたいので、毎日感謝の気持ちでいっぱいです。

◆堀切 伊藤郁子

8月6日篠原支部の東京大空襲資料センター見学会に参加しました。私の叔母が亀戸で空襲に会い遺体も見つかりませんでした。写真で死体の山を見たときに叔母もこの中にいたんだと思いがつまりましたが、69年ぶりに会えたような気持ちになりました。

◆東金町 柴山芳子

暑い暑い夏でしたが、沖繩の辺野古埋立て・オスプレイ・集団的自衛権・広島県の災害といろいろな事がありました。世の中、時代の進み方がどん

◆平和で心豊かに

◆朝ドラにはまって

◆さらに増税？

◆さらなる増税？

◆さらなる増税？

◆さらなる増税？

◆さらなる増税？

◆さらなる増税？

◆さらなる増税？

◆さらなる増税？

◆さらなる増税？

◆さらなる増税？

◆さらなる増税？

◆さらなる増税？

◆さらなる増税？

◆さらなる増税？

◆さらなる増税？

◆さらなる増税？

◆さらなる増税？

◆さらなる増税？

◆さらなる増税？

◆さらなる増税？

◆さらなる増税？

◆さらなる増税？

◆さらなる増税？

◆さらなる増税？

◆さらなる増税？

◆さらなる増税？

◆さらなる増税？

◆さらなる増税？

◆さらなる増税？

◆さらなる増税？

◆さらなる増税？



新宿 吉田マリエ



立石 榎木朋世

年末と年始の各支部の企画

	年末 もちつき大会	新年 新春のつどい
下千葉ブロック	12月13日(土) 下千葉診療所駐車場	1月24日(土) 会場未定
篠原支部	12月14日(日) 篠原診療所正面入口	2月7日(土) 会場未定
金町ブロック	12月13日(土) 金町診療所駐車場	2月初旬 会場未定
白鳥支部 亀青支部	12月6日(土) 葛生協センター	1月17日(土) 葛生協センター

※詳細は各支部、診療所でご確認ください※

はがきで こんなには

◆頑張ってみよう

水元 古内明枝

何となく秋らしくなりホツとしていきます。今年

友人たちが、親の介護を抱えながらもボランティアや仕事をしているの

抱え、妻は施設に入所しており、娘さんも車で10分くらいの所に在住。在宅と言っても独

朝ドラの「ごちそうさん」「花子とアン」。戦中

暑い暑い夏でしたが、沖繩の辺野古埋立て・オスプレイ・集団的自衛権

9月になり、まだまだ暑さは続くのだろう。それにして今年の夏の自然災害の大きかったこと

秋の行事も柿狩り・みかん狩りと季節を楽しんで過ごせる計画。参加される方々の好日・秋日和を心から願って居ります。

入所前を自宅で

今号では、病院から在宅での暮らしを経て施設入所となった80歳を過ぎた独居の男性をご紹介します。

私たちはケアマネジャーは日ごろからご本人はもちろんだご家族のご希望を尊重したいと考えています。困難な状況もありながらも、娘さんのご希望も叶え

在宅で介護したい

6年前、突然娘さんから入院中の父親を在宅で介護したいと相談を受けました。80歳を超え、軽度とはいえ認知症と進行性の難病を

介護の現場から

居宅介護支援事業所「ほりきり」

ケアマネジャー 塩田育子

世話くないこと。娘さんのこの強い思いを叶えてあげたい、それが私の介護計画を作成するスタートでした。ベッドをレンタルし、通所リハビリと訪問看護を導入しました。娘さ

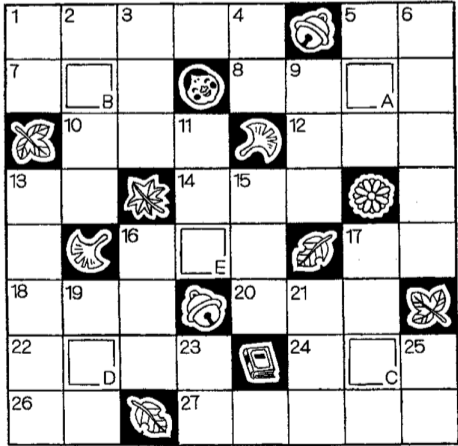
3人のお子さんがいる娘さんも土日に来訪することが難しくなる中で、週末は短期入所や連日のヘルパー訪問などそのつど様々な介護計画に変更してきましたが、自宅での転倒が

頻回になり、食事が減ったことなどから通所先の施設に入所することになりました。

先日、施設の職員に手を引かれ、ご自分の足でエレベーターに乗り込む姿を見ることができました。独居だからとか、重症だからと

元気な姿も目にし

【問題】二重ワクの文字を、A～Eの順に並べてできる言葉は、なに？



★答えは15ページ

- 1 タテのカギ
- 2 秋の味覚を味わう絶好の……です
- 3 ……算段して資金調達
- 4 ……目の病気を診察します
- 5 ……仙台は……の都
- 6 ……の致すところ
- 7 ジェットコースターが人気です
- 8 洪水で……が切れる
- 9 ……空き地とも言います
- 10 ……七五三の縁起物
- 11 ……鳥の羽などを巻いた釣り針
- 12 ……象……リンゴ
- 13 ……電車やタクシーの最低料金区間……運賃
- 14 ……新しい方法を……する
- 15 ……も八丁手も八丁
- 16 ……天命……が向いてく

クロスワードパズル前回(2014年9月1日第203号)の答え

イワシグモでした。

正解者の中から5名の方(大山艶子、倉持栄美子、富田友子、藤巻政芳、松木泰子)に図書券をお送りしました。

近況、感想、大歓迎

〒125-0063 葛飾区白鳥2-3-6
東京葛飾医療生協 はぐるま編集委員会

応募方法

はがきに答え住所、氏名、年齢をお書きになり12月10日までに投函してください。5名の方に図書券をお贈りいたします。

患者・組合員のみなさん

宝をしまい込まないで

事務局長・師長と利用委員会の懇談会を開く

医療生協は「苦情は宝」と考えて院所の成長の糧にしています。10月8日、3診療所の事務局長・師長と利用委員会が懇談を行いました。

前半は、利用委員会が3月に行った待合室での懇談会を行いました



懇談会を行いました

聴き取りに關してです。「職員が親切」「先生の診察が的確」「送迎がありがたい」など診療所に対する信頼や感謝が厚い中で、「夜間診療を増やしてほしい」「受付開始のときに待機していた順番が乱れる」「ポットに温かいお茶があるが冷水も欲しい」「トイレの壁が汚れている」などの苦情がありました。懇談では、すぐにできることやこれから十分に検討すべきことなどを話し合いました。

しかし、何にもまして大事なものは、患者さんや組合員が診療に疑問や不快を感じられたら、その大切な宝物を知らせることです。投書が面倒ならばや支部の集まりでの発言でもいいです。利用委員会と職員が協力し合っ

てその宝を拾い、組合員みんなで診療所をつくっていききたい、それが懇談の結論でした。皆さんのご協力をお願いします。事業所利用委員会 委員長 関谷一朗

インフルエンザと予防接種

インフルエンザにかかる時は、ウイルスが口や鼻から体内に入ることから始まります。体の中に入ったウイルスが細胞に侵入し増加する。この状態を「感染」といいます。ウイルスが増えると数日の潜伏期間を経て、発熱やのどの痛み等のインフルエンザの症状が起

ります。この状態を「発症」といいます。ワクチンはこの発症を抑える効果が一定程度認められています。たとえかかっても症状が重くなることを阻止する効果もあります。

普通風邪の多くは、のどの痛み・鼻汁・くしゃみ・咳等の症状が中心で全身症状はあまり見られず、肺炎など重症化

後半は、虹の箱の投書が激減している状況とどうにかしたいと思っています。小学生たちと触れ合うことで心のエネルギーも充電できている気がします。

自分のため、まわりのみなさんのためにも予防接種を受けましょう。金町診療所 師長 瀬澤万喜子

自然の風邪の多くは、のどの痛み・鼻汁・くしゃみ・咳等の症状が中心で全身症状はあまり見られず、肺炎など重症化

少年野球でリハビリ

私は、今年の2月に心臓をいったん止め治療後再鼓動させる、人工心臓を植えた手術を受けたため、44歳にして「もうひとつの誕生日(2月6日)」を手に入れる

私の健康法

矢島 渉

を経て4月に職場復帰することができました。

みなさんも、適度な運動と十分な睡眠など規則正しい生活リズムを心がけ、健康に気をつけて長生きしましょう!



復帰後の休日は、以前に息子が所属していた少年野球チームの指導をしながら、無理のない範囲で体を動かす

を改めて感じています。

2014年度予防接種料金のお知らせ

Table with 3 columns: 予防接種種別, 組合員価格, 非組合員価格. Rows include インフルエンザワクチン (小児, 一般), 肺炎球菌ワクチン (65歳以上).

※65歳以上で接種票をお持ちでない方は一般の料金になります。

Table with 3 columns: 予防接種種別, 組合員価格, 非組合員価格. Rows include 肺炎球菌ワクチン (65歳以上), 任意の方の接種費用, 葛飾区の予診票がない場合.

※ぜひ、葛飾区の予診票を取り寄せていただくようお願いいたします。

訪問看護師・理学療法士・作業療法士・介護職員募集

経験者、未経験者問いません。研修プログラム整っています。連絡先：03-5680-7166 上野

急病・診療所が休診の時

救急車 119番 迷ったら #7119(携帯・PHS・プッシュ回線)ダイヤル回線：3212-2323

医療機関などの案内・平日夜間診療所(小児科)、休日応急診療所などの案内 広報 かつしかをご覧ください。

東京葛飾医療生活協同組合 組合員の皆様へ

医療生協の事業と運動を支える出資金の増資と仲間増やしにご協力ください!

金町診療所

休日当番 12月28日(日) 所長 須藤 駿 東金町1-15-5 ☎(3607)5124

Table with 7 columns (診察時間, 月, 火, 水, 木, 金, 土) and 3 rows (午前, 午後, 夜間) showing staff names and availability.

篠原診療所

所長 清水義人 四ツ木4-15-15 ☎(3697)0765

Table with 7 columns (診察時間, 月, 火, 水, 木, 金, 土) and 3 rows (午前, 午後, 夜間) showing staff names and availability.

下千葉診療所

所長 三浦寧子 堀切7-13-24 ☎(3602)2254

Table with 7 columns (診察時間, 月, 火, 水, 木, 金, 土) and 3 rows (午前, 午後, 夜間) showing staff names and availability.